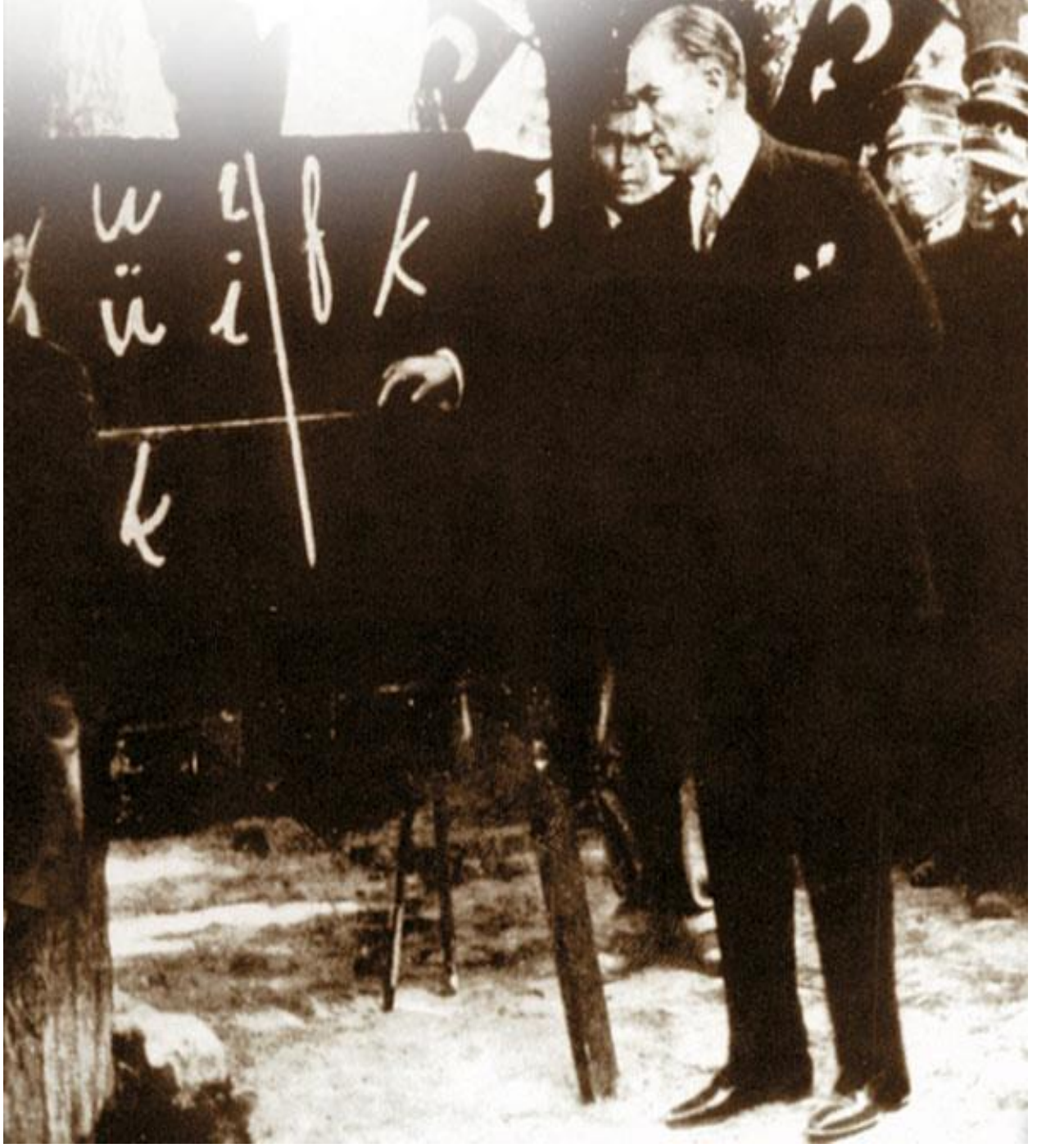


T.C
BOR KAYMAKAMLIĐI
KEMERHİSAR HİSAR ORTAOKULU MÜDÜRLÜĐÜ



2024-2028 STRATEJİK PLANI





“EN BÜYÜK SAVAŞ, CAHİLLİĞE KARŞI YAPILAN SAVAŞTIR.”

Mustafa Kemal ATATÜRK

Okul/Kurum Bilgileri

İli: NIĞDE		İlçesi: BOR	
Adres:	Cumhuriyet Mah. Lise Cad. Kemerhisar	Coğrafi Konu m(link)	https://hisarortaokul.meb.k12.tr/tema/harita.php
Telefon Numarası:	(0388) 329 20 18	Faks Numarası:	03883292018
e-Posta Adresi:	712288@meb.k12.tr	Websayfası adresi:	https://hisarortaokul.meb.k12.tr/
Kurum Kodu:	712288	Öğretim Şekli:	Tam Gün

SUNUŐ

Günümüz teknolojik gelişmelerinin ulaőtıđı baő döndürücü hız, artık kaçınılmazları da önümüze sererek kendini göstermektedir. Güçlü ekonomik ve sosyal yapı, güçlü bir ülke olmanın ve tüm deđişikliklerde dimdik ayakta durabilmenin kaçınılmazlıđı da oldukça büyük önem taşımaktadır. Gelişen ve sürekliliđi izlenebilen, bilgi ve planlama temellerine dayanan güçlü bir yaşam standardı ve ekonomik yapı; stratejik amaçlar, hedefler ve planlanmış zaman diliminde gerçekleşecek uygulama faaliyetleri ile (STRATEJİK PLAN) oluşabilmektedir.

Büyük önder Atatürk'ü örnek alan bizler; Çađa uyum sağlamış, çağı yönlendiren gençler yetiştirmek için kurulan okulumuz, geleceđimizin teminatı olan öğrencilerimizi daha iyi imkânlarla yetiştirip, düşünce ufku ve yenilikçi ruhu açık, Türkiye Cumhuriyetinin çıtasını daha yükseklere taşıyan bireyler olması için öğretmenleri ve idarecileriyle özverili bir şekilde tüm azmimizle çalışmaktayız.

Kemerhisar Hisar Ortaokulu Stratejik Planı (2024-2028)'de belirtilen amaç ve hedeflere ulaşmamızın okulumuzun gelişme ve kurumsallaşma süreçlerine önemli katkılar sağlayacağına inanmaktayız.

Planın hazırlanmasında emeđi geçen Strateji Yönetim Ekibi'ne, öğretmen, öğrenci ve velilerimize teşekkür ederim.

Terkan ÇEVİK

Okul Müdürü

İçindekiler

2024-2028 STRATEJİK PLANI	1
OKUL/KURUM BİLGİLERİ	3
SUNUŞ	4
İçindekiler	5
1. GİRİŞ VE STRATEJİK PLANIN HAZIRLIK SÜRECİ	7
1.1 StratejiGeliştirmeKuruluveStratejikPlanEkibi	7
1.2. Planlama Süreci:	7
2. DURUM ANALİZİ	8
2.1. Kurumsal Tarihçe	9
2.2. Uygulanmakta Olan Stratejik Planın Değerlendirilmesi	9
2.3. Yasal Yükümlülükler ve Mevzuat Analizi	9
2.4. Üst Politika Belgeleri Analizi	11
2.5. Faaliyet Alanları ile Ürün/Hizmetlerin Belirlenmesi.....	12
2.6. Paydaş Analizi	14
2.7. Okul/Kurum İçi Analiz	19
2.8. Çevre Analizi(PESTLE)	28
2.9. GZFT Analizi	29
2.10. Tespit ve İhtiyaçların Belirlenmesi	30
3. GELECEĞE BAKIŞ	31
3.1. MİSYONUMUZ	31
3.2.VİZYONUMUZ	31
3.3.TEMEL DEĞERLER	32
4. AMAÇ, HEDEF VE STRATEJİLERİN BELİRLENMESİ	32
4.1. TEMA I: Eğitim Öğretime Katılım ve Erişim	32
4.2. TEMA II: Eğitim Ve Öğretimde Kalitenin Artırılması	35
4.3. TEMA III: Kurumsal Kapasite	38
4.4. MALİYETLENDİRME	41
5. İZLEME VE DEĞERLENDİRME	42
5.1. İZLEME VE DEĞERLENDİRME SÜRECİNİN İŞLEYİŞİ	43
6. TABLO/ŞEKİL/GRAFİK/EKLER	44

TABLolar

Tablo 1. Strateji Geliştirme Kurulu ve Stratejik Plan Ekibi Tablosu	7
Tablo 2. Üst Politika Belgeleri Analizi Tablosu	12
Tablo 3. Faaliyet Alanlar/Ürün Hizmetler	16
Tablo 4. İç ve Dış Paydaş Analizi	17
Tablo 5. Paydaş Sınıflandırma Matrisi	18
Tablo 6. Paydaş Önceliklendirme Matrisi	18
Tablo 7: Yararlanıcı Ürün/Hizmet Matrisi	19
Tablo 8. Teşkilat Yapısı	20
Tablo 9. Çalışanların Görev Dağılımı	21
Tablo 10. İdari Personelin Hizmet Süresine İlişkin Bilgiler	21
Tablo 11. Okul/Kurumda Oluşan Yönetici Sirkülasyonu Oranı	21
Tablo 12. İdari Personelin Katıldığı Hizmetçi Programları	22
Tablo 13. Öğretmenlerin Hizmet Süreleri (Yılı itibarıyla)	22
Tablo 14. Kurumda Gerçekleşen Öğretmen Sirkülasyonunun Oranı	23
Tablo 15. Öğretmenlerin Katıldığı Hizmetçi Eğitim Programları	23
Tablo 16. Kurumdaki Mevcut Hizmetli/Memur Sayısı	24
Tablo 17. Okul/kurum Rehberlik Hizmetleri	24
Tablo 18. Teknolojik Araç-Gereç Durumu	25
Tablo 19. Fiziki Mekân Durumu	25
Tablo 20. Kaynak Tablosu	26
Tablo 21. Harcama Kalemleri	26
Tablo 22. Gelir Gider Tablosu	26
Tablo 23. Maliyetlendirme	41

ŞEKİLLER

Şekil 1: İzleme ve Değerlendirme Süreci	42
---	----

GRAFİKLER

Grafik 1. Öğrenci Görüş ve Değerlendirme Anketi	19
Grafik 2. Veli Görüş ve Değerlendirme Anketi	20
Grafik 3. Öğretmen Görüş ve Değerlendirme Anketi	21

EKLER

EK1. ÖĞRENCİ GÖRÜŞ VE DEĞERLENDİRMELERİ ANKETİ	45
EK2. ÖĞRETMEN GÖRÜŞ VE DEĞERLENDİRMELERİ ANKETİ	46
EK3. VELİ GÖRÜŞ VE DEĞERLENDİRMELERİ ANKETİ	47

1. GİRİŞ VE STRATEJİK PLANIN HAZIRLIK SÜRECİ

1.1 Strateji Geliştirme Kurulu ve Stratejik Plan Ekibi

Strateji Geliştirme Kurulu: Okul müdürünün başkanlığında, bir okul müdür yardımcısı, bir öğretmen ve okul/aile birliği başkanı ile bir yönetim kurulu üyesi olmak üzere 5 kişiden oluşan üst kurul kurulur.

Stratejik Plan Ekibi: Okul müdürü tarafından görevlendirilen ve üst kurul üyesi olmayan okul müdür yardımcısı başkanlığında, belirlenen öğretmenler ve gönüllü velilerden oluşur.

Tablo 1. Strateji Geliştirme Kurulu ve Stratejik Plan Ekibi Tablosu

Strateji Geliştirme Kurulu Bilgileri		Stratejik Plan Ekibi Bilgileri	
Adı Soyadı	Ünvanı	Adı Soyadı	Ünvanı
Terkan ÇEVİK	Müdür	Hasan Hüseyin KUMCU	Müdür Yard.
Mahmut USLU	Öğretmen	Hatice ÇEVİK	Öğretmen
Ramazan BOZDAŞ	Öğretmen	Şeyma CEYLAN	Öğretmen
Gönül ALTINKAYNAK	Okul Aile Birliği Başkanı	Esra YÜCEL KARA	Öğretmen
Mustafa TURGUT	Okul Aile Birliği Yönetim Kurulu Üyesi	Özcan ALTAY	Öğretmen
		Sedat ADEM	Gönüllü Veli

1.2. Planlama Süreci:

2024-2028 dönemi stratejik plan hazırlanma süreci Strateji Geliştirme Kurulu ve Stratejik Plan Ekibi'nin oluşturulması ile başlamıştır. Ekip tarafından oluşturulan çalışma takvimi kapsamında ilk aşamada durum analizi çalışmaları yapılmış ve durum analizi aşamasında, paydaşlarımızın plan sürecine aktif katılımını sağlamak üzere paydaş anketi, toplantı ve görüşmeler yapılmıştır. Durum analizinin ardından geleceğe yönelim bölümüne geçilerek okulumuzun/kurumumuzun amaç, hedef, gösterge ve stratejileri belirlenmiştir.

2. DURUM ANALİZİ

Durum analizi bölümünde okulumuzun mevcut durumu ortaya konularak neredeyiz sorusuna yanıt bulunmaya çalışılmıştır. Bu kapsamda okulumuzun kısa tanıtımı, okul künyesi ve temel istatistikleri, paydaş analizi ve görüşleri ile okulumuzun Güçlü Zayıf Fırsat ve Tehditlerinin (GZFT) ele alındığı analize yer verilmiştir. Stratejik planlama sürecinin ilk adımı olan durum analizi, okulumuzun “neredeyiz?” sorusuna cevap vermektedir. Okulumuzun geleceğe yönelik amaç, hedef ve stratejiler geliştirebilmesi için öncelikle mevcut durumda hangi kaynaklara sahip olduğu ya da hangi yönlerinin eksik olduğu ayrıca okulumuzun kontrolü dışındaki olumlu ya da olumsuz gelişmelerin neler olduğu değerlendirilmiştir. Dolayısıyla bu analiz, okulumuzun/kurumumuzun kendisini ve çevresini daha iyi tanımasına yardımcı olacak ve stratejik planın sonraki aşamalarından daha sağlıklı sonuçlar elde edilmesini sağlayacaktır.

Durum analizi bölümünde, aşağıdaki hususlarla ilgili analiz ve değerlendirmeler yapılmıştır;

- Kurumsal tarihçe
- Uygulanmakta olan planın değerlendirilmesi
- Mevzuat analizi
- Üst politika belgelerinin analizi
- Faaliyet alanları ile ürün ve hizmetlerin belirlenmesi
- Paydaş analizi
- Kuruluş içi analiz
- Dış çevre analizi (Politik, ekonomik, sosyal, teknolojik, yasal ve çevresel analiz)
- Güçlü ve zayıf yönler ile fırsatlar ve tehditler (GZFT) analizi
- Tespit ve ihtiyaçların belirlenmesi

2.1. Kurumsal Tarihçe

Okulumuz Hisar İlkokulu olarak 26 Kasım 1969 tarihinde ilk binasında eğitim öğretime başlamıştır. Okulumuzun ilk binası kasabada okul yetersiz olduğu için halk tarafından yaptırılmıştır. Okul 2 birinci sınıf ve diğer şubeler tek olmak üzere 6 şube ile eğitim öğretime başlamıştır. Daha sonra sekiz yıllık kesintisiz eğitime geçilmesi ile birlikte okulumuz şuan kullanmakta olduğumuz binaya taşınarak Kemerhisar Hisar ilköğretim okulu olarak eğitim vermeye başlamıştır. bu bina daha önce lise binası olarak kullanılmakta idi. binamız iki katlı olup 8 derslik, 1 bilişim sınıfı, 1 öğretmenler odası, 1 hizmetli odası, 1 arşiv ve 2 idare odasından oluşmaktadır. Bahçede bulunan ikinci binada 4 derslik, 1 rehberlik odası, 1 spor odası ve tuvaletler vardır. İki binamızda kaloriferle ısınmaktadır. Okulumuz 2012 yılında 4+4+4 eğitim sistemi kapsamında Kemerhisar Hisar Ortaokulu olarak adı değişmiş ve ortaokul olarak eğitim vermeye başlamıştır.

2.2. Uygulanmakta Olan Stratejik Planın Değerlendirilmesi

Mevcut yürürlükte olan Stratejik plan amaç ve hedeflerine genel anlamda ulaşılmıştır. 2024-2028 Stratejik planda önce planı tamamlayıcı ve destekleyici olarak hazırlanacak olup amaç ve hedeflere ulaşılması için azami çaba gösterilecektir.

Millî Eğitim Bakanlığı 2019-2023 Stratejik Planı 2019 yılında yürürlüğe girmiştir. Stratejik Plan; hazırlık süreci, durum analizi, geleceğe bakış, maliyetlendirme ile izleme ve değerlendirme bölümlerinden oluşmaktadır. Hedefler doğrultusunda öğrenci devamsızlıkların %20 azaldığı, okula devam konusunda %85 artış olduğu gözlemlenmiştir. Okul bütçesinin artırılması çalışmalarını içeren amaç 2'ye yönelik hedeflerin % 25 oranında sağlandığı tespit edilmiştir. Amaç 3 performans 4 olarak belirtilen okulun fiziki imkanlarının geliştirilmesine yönelik çalışmaların ise % 40 oranında sağlandığı görülmüş olup diğer alanlarında sağlanamamasında ülkemizde yaşanan Covid-19 salgını ve Kahramanmaraş merkezli depremlerin ülke ekonomisini zor durumu sokmasından kaynaklı olduğu düşünülmektedir.

2.3. Yasal Yükümlülükler ve Mevzuat Analizi

Bor Kemerhisar Hisar Ortaokulu, Bor İlçe Milli Eğitim Müdürlüğümüzün tabi olduğu tüm yasal yükümlülüklere uymakla mükelleftir. Bunların dışında lise düzeyinde yükümlülük arz eden mevzuat, Mevzuat analizi tablosunda gösterilmiştir.

Yasal Mevzuatlar

YASAL YÜKÜMLÜLÜK (GÖREVLER)	DAYANAK (KANUN, YÖNETMELİK, GENELGE, YÖNERGE)
Atama	657 Sayılı Devlet Memurları Kanunu
	Milli Eğitim Bakanlığına Bağlı Okul ve Kurumların Yöneticive Öğretmenlerinin Norm Kadrolarına İlişkin Yönetmelik
	Milli Eğitim Bakanlığı Eğitim Kurumları Yöneticilerinin Atama ve Yer Değiştirmelerine İlişkin Yönetmelik
	Milli Eğitim Bakanlığı Öğretmenlerinin Atama ve Yer Değiştirme Yönetmeliği
Ödül, Disiplin	657 Sayılı Devlet Memurları Kanunu
	6528 Sayılı Milli Eğitim Temel Kanunu ile Bazı Kanun ve Kanun Hükmünde Kararnamelerde Değişiklik Yapılmasına Dair Kanun
	Milli Eğitim Bakanlığı Personeline Başarı, Üstün Başarı ve Ödül Verilmesine Dair Yönerge
	Milli Eğitim Bakanlığı Disiplin Amirleri Yönetmeliği
Okul Yönetimi	1739 Sayılı Milli Eğitim Temel Kanunu
	Milli Eğitim Bakanlığı İlköğretim Kurumları Yönetmeliği
	Milli Eğitim Bakanlığı Okul Aile Birliği Yönetmeliği
	Milli Eğitim Bakanlığı Eğitim Bölgeleri ve Eğitim Kurulları Yönergesi
	MEBYöneticive Öğretmenlerin Ders ve Ek Ders Saatlerine İlişkin Karar
	Taşınır Mal Yönetmeliği
Eğitim-Öğretim	Anayasa
	1739 Sayılı Milli Eğitim Temel Kanunu
	222 Sayılı İlköğretim ve Eğitim Kanunu
	6287 Sayılı İlköğretim ve Eğitim Kanunu ile Bazı Kanunlarda Değişiklik Yapılmasına Dair Kanun
	Milli Eğitim Bakanlığı İlköğretim Kurumları Yönetmeliği
	Milli Eğitim Bakanlığı Eğitim Öğretim Çalışmalarının Planlı Yürütülmesine İlişkin Yönerge
	Milli Eğitim Bakanlığı Öğrenci Yetiştirme Kursları Yönergesi
	Milli Eğitim Bakanlığı Ders Kitapları ve Eğitim Araçları Yönetmeliği
	Milli Eğitim Bakanlığı Öğrencilerin Ders Dışı Eğitim ve Öğretim Faaliyetleri Hakkında Yönetmelik
Personel İşleri	Milli Eğitim Bakanlığı Personel İzin Yönergesi
	Devlet Memurları Tedavi ve Cenaze Giderleri Yönetmeliği
	Kamu Kurum ve Kuruluşlarında Çalışan Personelin Kılık Kıyafet Yönetmeliği
	Memurların Hastalık Raporlarını Verecek Hekim ve Sağlık Kurulları Hakkındaki Yönetmelik
	Milli Eğitim Bakanlığı Personeli Görevde Yükseltme ve Unvan Değişikliği Yönetmeliği
	Öğretmenlik Kariyer Basamaklarında Yükseltme Yönetmeliği
Mühür, Yazışma, Arşiv	Resmi Mühür Yönetmeliği
	Resmi Yazışmalarda Uygulanacak Usul ve Esaslar Hakkındaki Yönetmelik
	Milli Eğitim Bakanlığı Evrak Yönergesi
	Milli Eğitim Bakanlığı Arşiv Hizmetleri Yönetmeliği
Rehberlik ve Sosyal Etkinlikler	Milli Eğitim Bakanlığı Rehberlik ve Psikolojik Danışma Hizmetleri Yönet.
	Okul Spor Kulüpleri Yönetmeliği
	Milli Eğitim Bakanlığı İlköğretim ve Ortaöğretim Sosyal Etkinlikler Yönetmeliği
Öğrenci İşleri	Milli Eğitim Bakanlığı İlköğretim Kurumları Yönetmeliği

	Milli Eğitim Bakanlığı Demokrasi Eğitimi ve Okul Meclisleri Yönergesi
	Okul Servis Araçları Hizmet Yönetmeliği
İsim ve Tanıtım	Milli Eğitim Bakanlığı Kurum Tanıtım Yönetmeliği
	Milli Eğitim Bakanlığına Bağlı Kurumlara Ait Açma, Kapatma ve Ad Verme Yönetmeliği
Sivil Savunma	Sabotajlara Karşı Koruma Yönetmeliği
	Binaların Yangından Korunması Hakkındaki Yönetmelik
	Daire ve Müesseseler İçin Sivil Savunma İşleri Kılavuzu

2.4. Üst Politika Belgeleri Analizi

Üst politika belgeleri;

- 5018 Sayılı Kamu Mali Yönetimi ve Kontrol Kanunu,
- 30344 Sayılı Kamu İdarelerinde Stratejik Plan hazırlamaya İlişkin Usul ve Esaslar Hakkında Yönetmelik (26 Şubat 2018),
- 2023-2025 Orta Vadeli Program,
- MEB 11.Kalkınma Plan Politika Önerileri
- MEB Kalite Çerçevesi
- MEB 2023 Bütçe Yılı Sunuşu
- Öğretmen Strateji Belgesi
- OECD 2023 Raporu
- 2022-2023 MEB İstatistikleri
- Kamu İdareleri İçin Stratejik Plan Hazırlama Kılavuzu (26 Şubat 2018)
- 2022/21 Sayılı Genelge, 2024/2028 Stratejik Plan Hazırlık Çalışmaları (6 Ekim 2022)
- MEB 2024-2028 Stratejik Planı Hazırlık Programı (6 Ekim 2022)
- MEB 2024-2028 Stratejik Planı
- Kamu İdarelerince Hazırlanacak Performans Programları Hakkında Yönetmelik
- Kamu İdarelerince Hazırlanacak Faaliyet Raporu Hakkında Yönetmelik
- Niğde İl Millî Eğitim Müdürlüğü 2024-2028 Stratejik Planı,
- Bor İlçe Millî Eğitim Müdürlüğü 2024-2028 Stratejik Planı

Tablo2.Üst Politika Belgeleri Analizi Tablosu

Üst Politika Belgesi	İlgili Bölüm/Referans	Verilen Görevler/İhtiyaçlar
5018 Sayılı Kamu Mali Yönetimi ve Kontrol Kanunu	*9.Madde *41.Madde	Kurum Faaliyetlerinde Bütçenin etkin ve verimli kullanımı Stratejik Plan Hazırlama İzleme ve Değerlendirme Çalışmaları
30344 Sayılı Kamu İdarelerinde Stratejik Plan hazırlamaya İlişkin Usul ve Esaslar Hakkında Yönetmelik (26 Şubat 2018)	Tümü	5 yıllık hedefleri içeren Stratejik Plan Hazırlanması

2023-2025 Orta Vadeli Program	Tümü	Bütçe Çalışmaları
MEB 11.Kalkınma Plan Politika Önerileri	Önerilen Politikalar	Hedef ve Stratejilerin Belirlenmesi
MEB 2023 Bütçe Yılı Sunuşu	Tümü	Bütçe Çalışmaları
Öğretmen Strateji Belgesi	Tümü	Hedef ve stratejilerin Belirlenmesi
OECD 2023 Raporu	Türkiye Verileri	Stratejilerin Belirlenmesi
2022-2023 MEB İstatistikleri	Örgün Eğitim İstatistikleri	Hedef ve Göstergelerin Belirlenmesi
Kamu İdareleri İçin Stratejik Plan Hazırlama Kılavuzu (26 Şubat 2018)	Tümü	5 yıllık hedefleri içeren Stratejik Plan Hazırlanması
2022/21 Sayılı Genelge, 2024/2028 Stratejik Plan Hazırlık Çalışmaları (6 Ekim 2022)	Tümü	2024/2028 Stratejik Planın Hazırlanması
MEB 2024-2028 Stratejik Planı Hazırlık Programı (6 Ekim 2022)	Tümü	2024-2028 Stratejik Plan Hazırlama Takvimi
MEB 2024-2028 Stratejik Planı	Tümü	MEB Politikaları Konusunda Taşra Teşkilatına Rehberlik
Kamu İdarelerince Hazırlanacak Performans Programları Hakkında Yönetmelik	Tümü	5 yıllık kurumsal hedeflerin her bir mali yıl için ifade edilmesi
Kamu İdarelerince Hazırlanacak Faaliyet Raporu Hakkında Yönetmelik	Tümü	Her bir mali yıl belirlenen hedeflerin gerçekleşme durumlarının tespiti, raporlanması
Niğde İl Millî Eğitim Müdürlüğü 2024-2028 Stratejik Planı	Tümü	Amaç, hedef, gösterge ve stratejilerin belirlenmesi
Bor İlçe Millî Eğitim Müdürlüğü 2024-2028 Stratejik Planı	Tümü	Amaç, hedef, gösterge ve stratejilerin belirlenmesi

2.5. Faaliyet Alanları ile Ürün/Hizmetlerin Belirlenmesi

Okulumuzun faaliyet alanları ile ürün/hizmetlerine yönelik bilgiler Tablo 3'te yer almaktadır.

Tablo 3. Faaliyet Alanlar/Ürün Hizmetler

Faaliyet Alanı	Ürün/Hizmetler
Eğitim-Öğretim Faaliyetleri	Öğrenci İşleri Kayıt-nakil işleri

	Devam-devamsızlık Sınıf geçme Sınav hizmetleri
Rehberlik Faaliyetleri	Öğrenci rehberliği Veli rehberliği Diğer rehberlik faaliyetleri
Sosyal Faaliyetler	Faaliyet alanlarının tespiti İlgi ve yeteneklere göre yönlendirme Katılımın sağlanması Dış paydaş iş birlikleri Faaliyet takvimi Raporlama
Sportif Faaliyetler	Faaliyet alanlarının tespiti İlgi ve yeteneklere göre yönlendirme Rehberlik Yarışmalar düzenlenmesi ve katılımın sağlanması Dış paydaş iş birlikleri Faaliyet takvimi Raporlama
Kültürel ve Sanatsal Faaliyetler	Faaliyet alanlarının tespiti Katılımın sağlanması Dış paydaş iş birlikleri Faaliyet takvimi Raporlama
İnsan Kaynakları Faaliyetleri	Merkezi/Mahalli hizmet içi kurs/seminerlere katılım Eğitim içerikli toplantılar Kurum içi ve kurum dışı personel etkinlikleri Dış paydaş iş birliğindeki eğitim faaliyetleri
Okul Aile Birliği Faaliyetleri	İş birliği Toplantılar İhtiyaçların ve sorun alanlarının belirlenmesi İhtiyaçların giderilmesi
Öğrencilere Yönelik Faaliyetler	Okul içi ve okul dışı faaliyetler Ekiplerin ve kurulların işleyişi
Ölçme Değerlendirme Faaliyetleri	Öğrenci takip kartları Ortak sınavlar Rehberlik Yönlendirme Değerlendirme toplantıları
Öğrenme Ortamlarına Yönelik Faaliyetler	Fiziki koşulların iyileştirilmesi Laboratuvarların amacına uygun işleyişi Derslik başına düşen öğrenci sayıları Öğretmenlerin mesleki gelişimleri
Ders Dışı Faaliyetler	Okul dışı öğrenme ortamları Ders dışı etkinlikler Okul-aile iş birlikleri

2.6. Paydaş Analizi

Eğitim kurumları, önemli bir öğrenme alanıdır. Bu kurumların; güvenli oluşu, sosyal-sportif-kültürel çalışma alanlarının yeterliliği ve amaca hizmet etmesi, atölyelerinin, kütüphanesinin, konferans salonunun ve diğer etkinlik alanlarının var oluşu gibi fiziki yeterlilikleri sayesinde, öğretmenlerin mesleki gelişimlerinin artacağı; öğrencilerin motivasyon, uyum, akademik başarı ve sosyal insan olabilme beceri süreçlerini etkili kullanabilecekleri düşünülmektedir.

Paydaş analizi sürecinde Millî Eğitim Müdürlüğünün teşkilat yapısı, ilgili mevzuatı, hizmet envanteri ve faaliyet alanları analiz edilerek iç ve dış paydaşlar belirlenmiştir. Etki/önem matrisi kullanılarak paydaşlar önceliklendirilmiş ve nihai paydaş listesi oluşturulmuştur. Bu kapsamda, durum analizi çalışmalarında katılımcılığı sağlamak ve geniş kitlelere ulaşmak üzere iç ve dış paydaşlara yönelik anketler geliştirilmiştir. Anketlere verilen cevapların analiz bulguları raporlaştırılmıştır. İç ve dış paydaş anketlerinden elde edilen bulgulardan; durum analizi aşamasında GZFT ve PESTLE analizlerinde, geleceğe yönelim aşamasında da sorun alanları, hedef ve stratejiler, riskler, tespitler, ihtiyaçların belirlenmesi sürecinde faydalanılmıştır.

Okulumuzun 2024-2028 yıllarını kapsayan Stratejik Planı'nı oluştururken mevcut durum analizini ortaya koyabilmek adına öğrencilere yönelik 13 sorudan oluşan bir anket geliştirilmiş ve uygulanmıştır. 60 kişinin katıldığı ankete verilen cevapların yüzdeleri ve frekansları bulunarak ortaya çıkan tüm sonuçlar yorumlanmıştır. Öğretmene yönelik 13 sorudan oluşan bir anket geliştirilmiş ve uygulanmıştır. Velilere yönelik 13 sorudan oluşan bir anket geliştirilmiş ve uygulanmıştır. Elde edilen veriler; GZFT analizinin oluşturulmasına, stratejilerin ve performans göstergelerinin belirlenmesine katkı sunmuştur.

Tablo 4. İç ve Dış Paydaş Analizi

PaydaşAdı	İç/DışPaydaş	ÖnemDe recesi	EtkiDerece si
Milli Eğitim Bakanlığı	DışPaydaş	5	5
Niğde Milli Eğitim Müdürlüğü	Dış Paydaş	5	5
Diğer Kurum/Kuruluşlar	DışPaydaş	5	4
Valilik	DışPaydaş	5	4
Üniversite	DışPaydaş	5	4
Güvenlik Güçleri (Emniyet, Jandarma)	DışPaydaş	5	4
SivilToplumKuruluşları (STK)	DışPaydaş	4	4
Veliler	DışPaydaş	5	5
Muhtarlık	Dış Paydaş	5	5

Müdürlüğe Bağlı Diğer Okul/Kurumlar	DışPaydaş	5	5
Öğrenciler	İçPaydaş	5	5
Kurum Çalışanları	İçPaydaş	5	5
Okul Aile Birliği	İçPaydaş	5	5

Tablo 5. Paydaş Sınıflandırma Matrisi

PAYDAŞLAR	İÇPAYDAŞLAR	DIŞPAY DAŞLAR	YARARLANICI		
	Çalışanlar, Birimler	Temel ortak	Stratejik ortak	Tedarikçi	Müşteri, hedef kitle
Millî Eğitim Bakanlığı		+	+	+	
Valilik		+			
Millî Eğitim Müdürlüğü Çalışanları		+	+	+	
Okullar ve Bağlı Kurumlar		+	+		
Öğretmenler ve Diğer Çalışanlar	+		+		
Öğrenciler ve Veliler	+				+
Okul Aile Birliği	+				
Üniversite		+			
Özel İdare		+			
Belediyeler		+			
Güvenlik Güçleri (Emniyet, Jandarma)		+			
Sosyal Hizmetler Müdürlüğü		+			
Gençlik ve Spor Müdürlüğü		+			
Muhtarlık		+			
Sivil Toplum Kuruluşları		+			

Tablo 6. Paydaş Önceliklendirme Matrisi

Paydaş	İç Paydaş	Dış Paydaş	Yararlanıcı (Müşteri)	Neden Paydaş?	Önceliği
MEB		+			Öncelikli
Öğrenciler	+				Öncelikli
Özel İdare		+			
STK		+			

Tablo 7: Yararlanıcı Ürün/Hizmet Matrisi

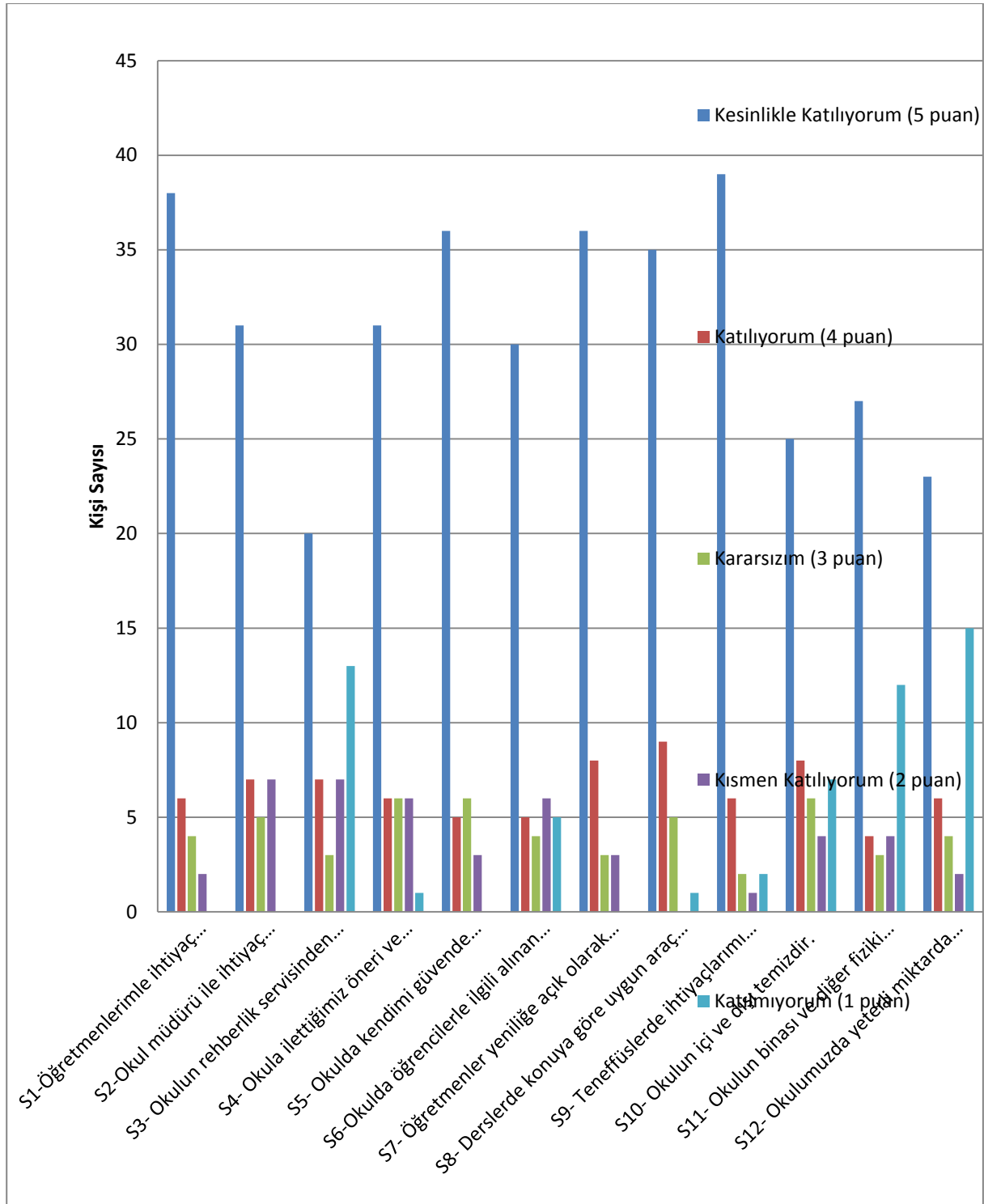
Ölçme-Değerlendirme	√		0				√	√
Mezunlar (Öğrenci)	√	√			0		√	√

Rehberlik,Kurs,Sosyal etkinlikler	√						√	√	√
Yayın			0	√			√	√	√
Altyapı,DonatımYatırım	√							√	√
AR-GE,Projeler, Danışmanlık	√		0		√			√	√
NitelikliİşGücü	√		√			√	√	√	√
Eğitim-Öğretim(Örgün- Yaygın)	√	0	√			√		√	√
Ürün/Hizmet Yararlanıcı (Müşteri)	Öğrenciler	Veliler	Üniversiteler	Medya	Uluslararası kuruluşlar	MeslekKurul muşları	SağlıkKurulu şları	DiğerKuruml ar	Özelsektör

Tamamı (√) ; Bir kısmı (0)

KEMERHİSAR HİSAR ORTAOKULU MÜDÜRLÜĞÜ
STRATEJİK PLAN(2024-2028) "ÖĞRENCİ GÖRÜŞ VE DEĞERLENDİRME" ANKET SONUCU

Grafik 1. Öğrenci Görüş ve Değerlendirme Anketi



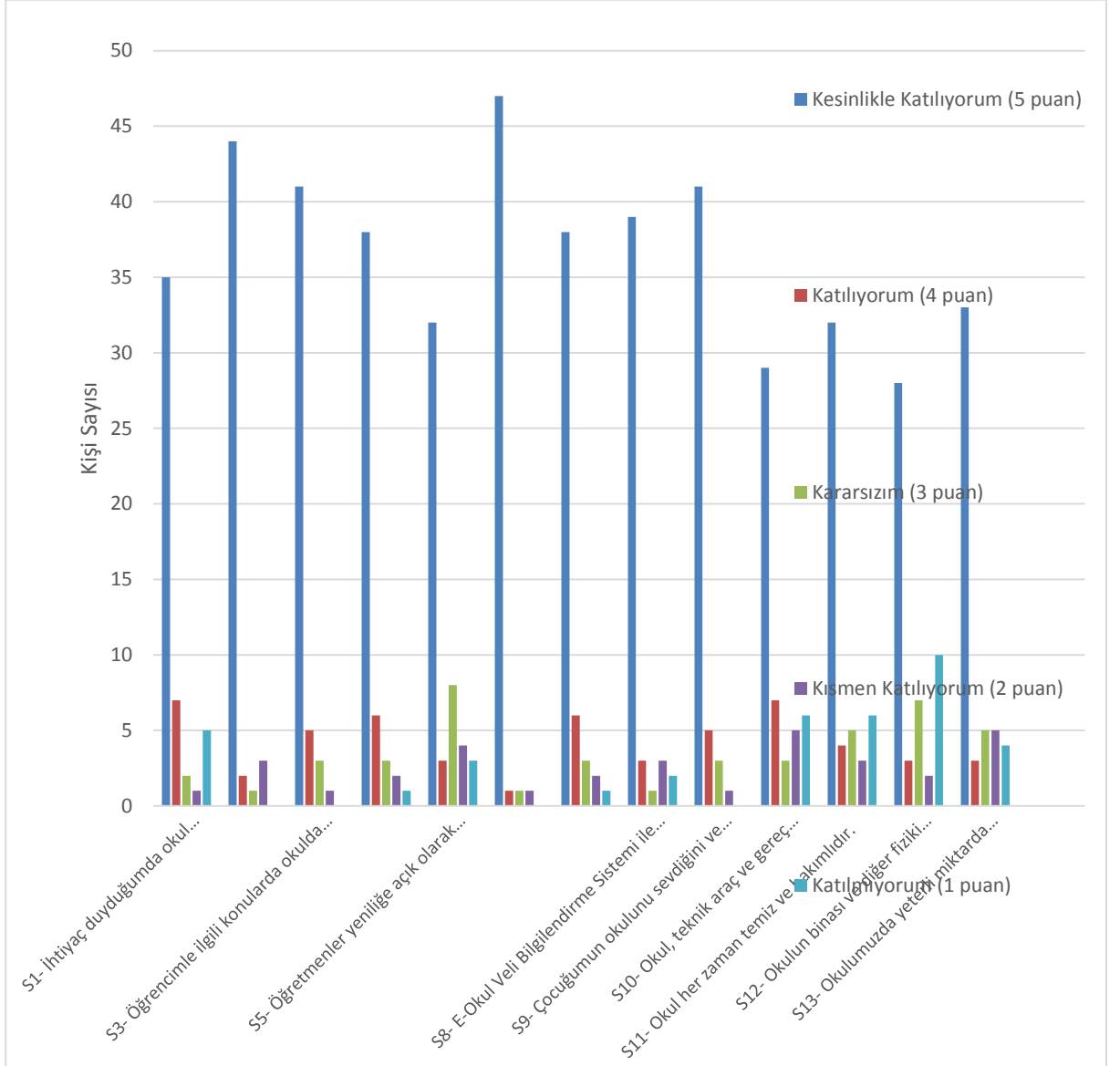
Öğrenci anketlerinde okulun olumlu yönleri olarak gördüğü hususlar genel olarak şunlardır: Okul temizliğine özen gösterilmesi, öğretmen ve idarecilerin sorun, istek ve önerileri dikkate almaları, öğrenci gelişimini destekleyici faaliyetlere yer verilmesi, öğrencilerin okulunu öğretmenini sevdiği ve okula aidiyet hissettiği, öğrencinin eğitimsel fiziksel ve sosyal ihtiyaçlarını rahatlıkla karşılayabildiği sonucuna varılmıştır.

Olumsuz ve geliştirilmesi gereken alanlar ise;

Öğrenci anketlerinde çok olumsuzluk görünmemekte olup sadece okul bahçesinin düzeninin daha iyi hale getirilmesi ve okul ile ilgili alınacak kararlarda daha fazla söz sahibi olmak istemeleri sonucuna varılabilir.

KEMERHİSAR HİSAR ORTAOKULU MÜDÜRLÜĞÜ
STRATEJİK PLAN(2024-2028) "VELİ GÖRÜŞ VE DEĞERLENDİRME" ANKET SONUCU

Grafik 2. Veli Görüş ve Değerlendirme Anketi

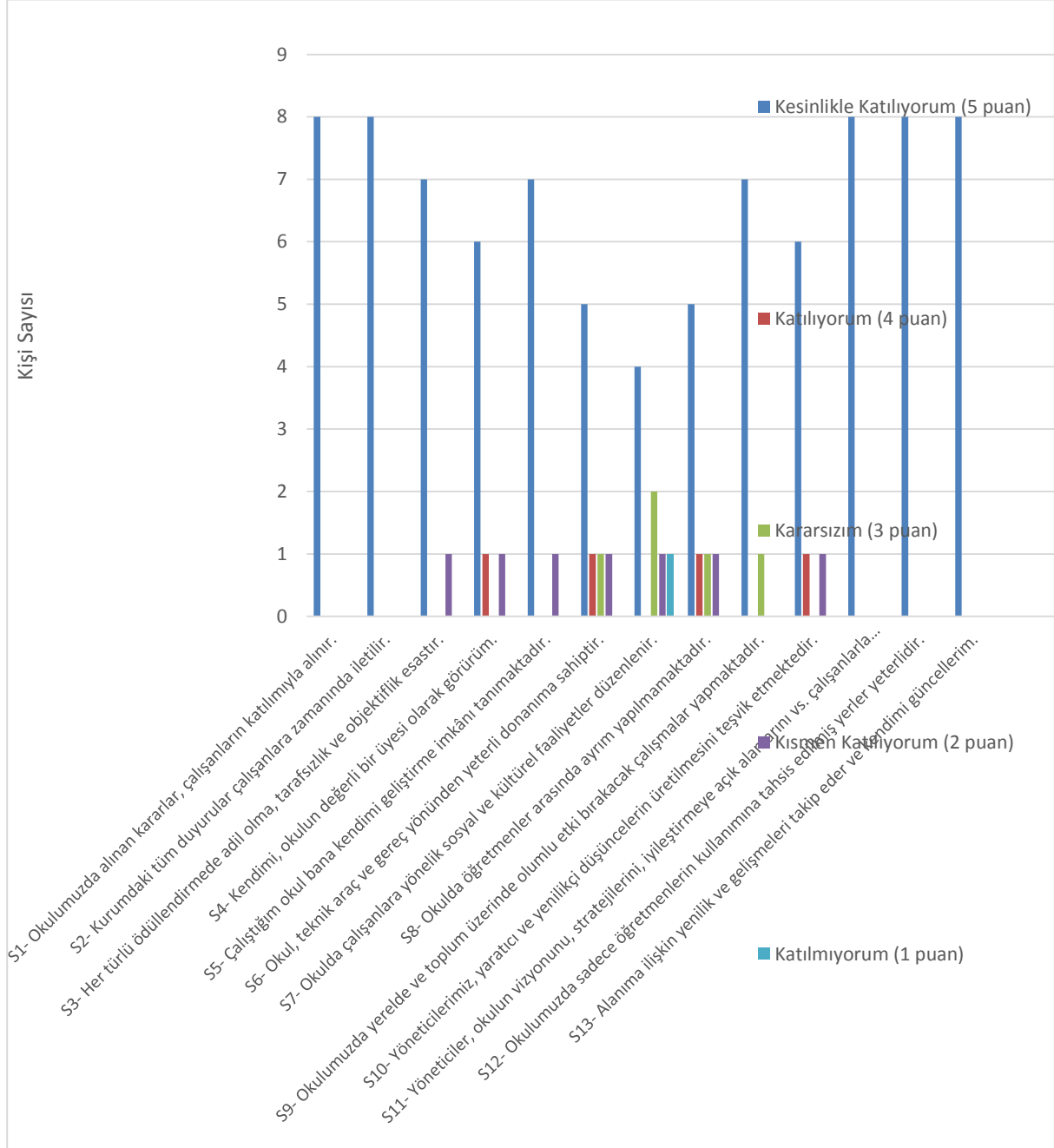


Veli anketlerinde okulun başarılı bulunan yönleri şunlardır: Okul-Veli iletişiminin yeterli olması, eğitim öğretim faaliyetlerindeki veli memnuniyeti, çocuğunun okulu sevdiğini, velilerin öğrencilerle ilgili durumlarda bilgilendirmenin zamanında yapılması, okulun temiz ve bakımlı olması olarak belirtilmiştir.

Okulun geliştirilmeye yönelik yönleri olarak şunlar görülmüştür: veli istek ve şikayetlerinin daha fazla dikkate alınması, okul binasının yetersiz olduğu ve okulda yeterince sanatsal ve kültürel aktivitenin yapılmasına yönelik çalışmalar yapılabilir.

KEMERHİSAR HİSAR ORTAOKULU MÜDÜRLÜĞÜ
STRATEJİK PLAN(2024-2028) “ÖĞRETMEN GÖRÜŞ VE DEĞERLENDİRME” ANKET SONUCU

Grafik 3. Öğretmen Görüş ve Değerlendirme Anketi



Öğretmenanketlerinde okulun başarılı bulunanyönleri genel olarak şunlardır:
Okulun misyon ve vizyonunun benimsendiği , İşbirlikçi bir çalışma ortamının varlığı, herhangi bir ayrım yapılmadan birlikteliğin sağlanması, imkanlar ölçüsünde eğitimsel ihtiyaçların karşılanmasıdır, öğretmenler arası işbirliğine dayalı öğrenme ortamının oluşturulması , okula aidiyet duygusunun tüm öğretmenler tarafından benimsenmesi .
Okulun başarısız ve geliştirilmeyeyönelik yönleri olarak şunlar görülmüştür:
Çalışanlara yönelik sosyal etkinlik sayısının daha da artırılması gerektiği sonucuna varılmıştır.

2.7. Okul/Kurum İçi Analiz

2024-2028 Stratejik Plan Hazırlık Çalışmaları kapsamında analiz çalışmaları odak bir grupla gerçekleştirilmiştir. Bu çalışmadan elde edilen bulgu, sonuç, öneri ve değerlendirmeler aşağıda sunulmuştur.

Çalışma sonuçlarına göre geliştirmeye açık alanlar öncelik sırasına göre aşağıda sıralanmıştır;

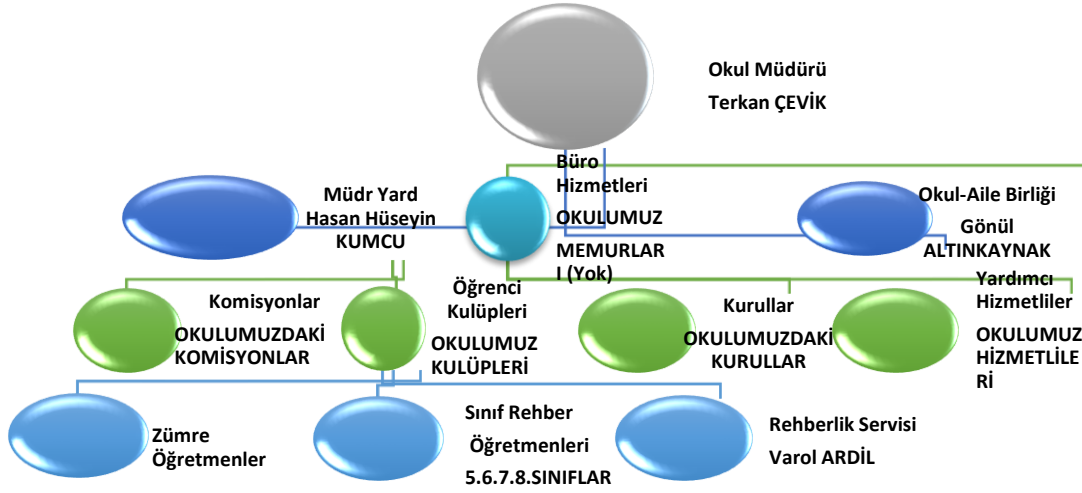
- 1- Kurum içi iklim
- 2- Çalışanların motivasyonu
- 3- Kurumsal değerler
- 4- Kurum içi iletişim
- 5- Çalışanların güçlendirilmesi ve karar alma süreçlerine etkin katılımları,
- 6- Bilgi paylaşımı ve birimler arası koordinasyon,

Gerçekleştirilen analizlere göre kurumun güçlü olduğu alanlar öncelik sırasına göre:

- 1- Kurum çalışanları arasındaki iş birliği
- 2- Güçlü bir AR-GE alt yapısı
- 3- Öğretmenlerin proje hazırlama süreçlerine katılımları
- 4- Yöneticilerin katılımcılığı desteklemeleri
- 5- Yeni fikirlere ve uygulamalara uyum

2.7.1. Teşkilat Yapısı

Tablo 8: Teşkilat Yapısı



Kurul/Komisyon Adı	Görevleri
Okul Aile Birliği	Birlik, okul ile aile arasında bütünleşmeyi gerçekleştirmek, veli ve okul arasında iletişimi ve iş birliğini sağlamak, eğitim-öğretimi geliştirici faaliyetleri desteklemek, maddi imkânlardan yoksun öğrencilerin zorunlu ihtiyaçlarını karşılamak ve okula maddî katkı sağlamak üzere kurulur.
Öğretmenler Kurulu	Eğitim öğretim işlerini düzenlemek
Ödül ve Disiplin Kurulu	Yönetmeliğe uygun şekilde öğrenci davranışlarını değerlendirmek
Onur Kurulu	Yönetmeliğe uygun şekilde öğrenci davranışlarını ödüllendirmek
OGYE	Geliştirmeye açık alanları iyileştirmek
Satın Alma Komisyonu	Kurum ihtiyaçlarını temin etmek
Muayene ve Kabul Komisyonu	Okula gelen taşınır malların incelenerek teslim alınması
Psikolojik Danışma ve Rehberlik Hizmetleri Yürütme Komisyonu	Okul rehberlik faaliyetlerini yürütme
Değer tespit komisyonu	Taşınırların değerini tespit etmek
Envanter sayım komisyonu	Taşınırların sayıca tespit edilmesi
Öğrenci Davranışlarını Değerlendirme Üst Kurulu	Öğrencileri ödüllendirme kararlarını alır
Okul web sitesi kontrol ve inceleme komisyonu	Okul web sitesinde inceleme yapmak
Kantin Denetleme Komisyonu	Kantinin şartnamelere uygunluğunu denetlemek

2.7.2. İnsan Kaynakları

Tablo9.ÇalışanlarınGörevDağılımı

ÇalışanınUnvanı	Görevleri
Okul/KurumMüdürü	Yönetmelikteki Görevler
MüdürYardımcısı	Yönetmelikteki Görevler
Öğretmenler	Yönetmelikteki Görevler
YardımcıHizmetlerPersoneli	Yönetmelikteki Görevler

Tablo10.İdariPersonelinHizmetSüresineİlişkinBilgiler

HizmetSüreleri	2024 Yılı itibarıyla	
	Kişi Sayısı	%
1-4Yıl	0	0
5-6Yıl	0	0
7-10Yıl	1	13.4
10.....Uzeri	1	13.4

Tablo11.Okul/KurumdaOluşanYöneticiSirkülasyonuOranı

	Yılı içerisinde Okul/Kurumdan Ay rılan Yönetici Sayısı			Yılı içerisinde Okul/Kurumda Göreve Başlayan Yönetici Sayısı		
	2021	2022	2023	2021	2022	2023
TOPLAM	0	0	2	0	0	2

Tablo12.İdariPersonelinKatıldığıHizmetİçiProgramları

AdıveSoyadı	Görevi	KatıldığıÇalışmanınSayı Sı	Katılma saati
Terkan ÇEVİK	Müdür	35	75
Hasan Hüseyin KUMCU	MüdürYardımcı Sı	21	46

Tablo13.ÖğretmenlerinHizmetSüreleri(Yılı itibarıyla)

HizmetSürel eri	Branşı	Kadın	Erkek	HizmetYılı	Toplam
1-3Yıl	Branş Öğretmeni	0	0	0	0
4-6Yıl	Din Kültürü ve Ahlak Bilgisi Öğretmeni	1	0	6	1
4-6	Rehber Öğretmen	0	1	5	1
7-10Yıl	İngilizce Öğretmeni	1	0	10	1

7-10Yıl	Matematik Öğretmeni	0	1	9	1
7-10Yıl	Beden Eğitimi Öğretmeni	0	1	8	1
11-15Yıl	Türkçe Öğretmeni	0	1	15	1
11-15Yıl	Matematik Öğretmeni	1	0	12	1
11-15Yıl	Müzik Öğretmeni	1	0	15	1
11-15Yıl	Fen Bilimleri Öğretmeni	0	1	14	1
11-15Yıl	Görsel Sanatlar Öğretmeni	1	0	13	1
11-15Yıl	Anasınıfı Öğretmeni	1	0	12	1
11-15Yıl	Sosyal Bilgiler Öğretmeni	0	1	12	1
11-15Yıl	İngilizce Öğretmeni	0	1	12	1
16-20	Matematik Öğretmeni	1	0	18	1
16-20	Türkçe Öğretmeni	1	0	17	1
16-20	Bilişim Teknolojileri Öğretmeni	0	1	16	1
20ve üzeri	Teknoloji ve tasarım Öğretmeni	1	0	23	1
20ve üzeri	Sosyal Bilgiler Öğretmeni	0	1	25	1
20ve üzeri	Fen Bilimleri Öğretmeni	0	1	26	1

Tablo14.KurumdaGerçekleşenÖğretmenSirkülasyonununOranı

	YılıçerisindeKurumdanAyrılanÖğretmenSayısı			YılıçerisindeKurumdaGöreveBaşlayanÖğretmenSayısı		
	2021	2022	2023	2021	2022	2023
TOPLAM	0	0	1	0	0	1

Tablo15.Öğretmenlerin Katıldığı Hizmet İçi Eğitim Programları

Adı ve Soyadı	Branşı	Katıldığı Çalışmanın Sayısı	Katılım Saati
SİBEL BAYFİDAN	OKUL ÖNCESİ ÖĞRETMENİ	40	120
CANER ÇAĞAN	İNGİLİZCE ÖĞRETMENİ	32	84
ESRA YÜCEL KARA	İNGİLİZCE ÖĞRETMENİ	30	80
MAHMUT USLU	BİLİŞİM TEKNOLOJİLERİ ÖĞRETMENİ	51	156
GÜLBAHR GÜK	GÖRSEL SANATLAR ÖĞRETMENİ	28	82
HATİCE ÇEVİK	TÜRKÇE ÖĞRETMENİ	33	95
HATİCE KARTAL	MATEMATİK ÖĞRETMENİ	38	110
İSA KAYA	BEDEN EĞİTİMİ ÖĞRETMENİ	20	64
ÖZCAN ALTAY	SOSYAL BİLGİLER ÖĞRETMENİ	36	96
RAMAZAN BOZDAŞ	FEN BİLİMLERİ ÖĞRETMENİ	32	90
SEFER TUNCAK	FEN BİLİMLERİ ÖĞRETMENİ	46	120
SONGÜL DİKER	GÖRSEL SANATLAR ÖĞRETMENİ	44	110
SÜLEYMAN BOZASLAN	MATEMATİK ÖĞRETMENİ	28	90
ŞEYMA CEYLAN	DİN KÜLTÜRÜ VE AHLAK BİLGİSİ ÖĞRETMENİ	36	98
VAROL ARDİL	REHBER ÖĞRETMENİ	37	110
YAKUP TOPAL	TÜRKÇE ÖĞRETMENİ	48	124
YEŞİM ÖZÇİFÇİ	MÜZİK ÖĞRETMENİ	38	118
ZEYNEP SALTİK	MATEMATİK ÖĞRETMENİ	27	87
AHMET KARSIZ	SOSYAL BİLGİLER ÖĞRETMENİ	45	124

Tablo16.Kurumdaki Mevcut Hizmetli/Memur Sayısı

	Görevi	Erkek	Kadın	Eğitim Durumu	Hizmet Yılı	Toplam
1	Memur	0	0	0	0	0
2	Hizmetli	1	1	İlkokul	0	2

Tablo17.Okul/Kurum rehberlik hizmetleri

Mevcut Kapasite				Mevcut Kapasite Kullanımı ve Performans					
Psikolojik Danışman Norm Sayısı	Görev Yapan Psikolojik Danışmanın Sayısı	İhtiyaç Duyulan Psikolojik Danışman Sayısı	Görüşme Odası Sayısı	Manlık Hizmeti Alan			Rehberlik Hizmetleri İle İlgili Düzenlenen Eğitim/Paylaşım Toplantısı vb. Faaliyet Sayısı		
				Öğrenci Sayısı	Öğretmen Sayısı	Veli Sayısı	Öğretmenlere Yönelik	Öğrencilere Yönelik	Velilere Yönelik
1	1	0	1	192	19	180	3	2	1

2.7.3. Teknolojik Düzey

Bu bölümde, okulumuzun teknolojik altyapısına ilişkin bilgiler yer almaktadır.

Tablo18.Teknolojik Araç-Gereç Durumu

Araç-Gereçler	2021	2022	2023	İhtiyaç
Akıllı Tahta	13	13	13	0
Masa Üstü Bilgisayar	5	5	5	5
Projeksiyon	0	0	0	0
Yazıcı	2	2	2	2
Televizyon	1	1	1	1
Fotokopi Makinası	1	1	1	1

Tablo19.Fiziki Mekân Durumu

Fiziki Mekân	Var	Yok	Adedi	İhtiyaç	Açıklama
Öğretmen Çalışma Odası	0	Yok	0	1	0
Ekipman Odası	0	Yok	0	0	0
Kütüphane	Var	0	1	0	0
Rehberlik Servisi	Var	0	1	0	0
Resim Odası	0	Yok	0	1	0
Müzik Odası	0	Yok	0	1	0
Çok Amaçlı Salon	0	Yok	0	1	0
Spor Salonu	0	Yok	0	1	0

2.7.4. Mali Kaynaklar

Bu bölümde okulumuzun mali kaynakları belirtilmiştir.

Tablo20.Kaynak Tablosu

Kaynaklar	2024	2025	2026	2027	2028
Genel Bütçe	0	0	0	0	0
OkulAileBirliği	10000	12000	12000	14000	14000
Özelİdare	0	0	0	0	0
KiraGelirleri	0	0	0	0	0
DönerSermaye	0	0	0	0	0
DışKaynak/Projeler	0	0	0	0	0
Diğer	0	0	0	0	0
TOPLAM	10000	12000	12000	14000	14000

Tablo21.Harcama Kalemleri

Harcama Kalemi	Çeşitleri
Personel	
Onarım	Okul/kurumbinasıvetesisatlarıylailgiliher türlü Küçük onarım; makine, bilgisayar, yazıcı vb. bakım giderleri
Sosyal-sportiffaaliyetler	Etkinliklerle ilgili giderler
Temizlik	Temizlik malzemeleri almı
İletişim	Telefon, faks, internet, posta, mesaj giderleri
Kırtasiye	Her türlü kırtasiye ve vb. malzemesi giderleri

Tablo22.Gelir-Gider Tablosu

YILLAR	2021		2022		2023	
HARCAMAKALEMLERİ	GELİR	GİDER	GELİR	GİDER	GELİR	GİDER
Temizlik	15700	4100	14040	6800	10400	6000
KüçükOnarım		0		0		0
BilgisayarHarcamaları		0		0		0
BüroMakinalarıHarcamaları		0		0		0
Telefon		0		0		0
SosyalFaaliyetler		9500		0		0
Kırtasiye		2100		7240		4400
GENEL				15700		

2.7.5. İstatistiki Veriler

- Öğrenci durumu (genel mevcut, ortalama sınıf mevcudu, mevcudu en fazla olan ve en az olan sınıf mevcudu sayısı, kaynaştırma eğitime tabi öğrenci sayısı vs.)

Yıllar	2021	2022	2023
Genel Mevcut	185	187	192
Ortalama Sınıf Mevcudu	22	23	23
Mevcudu en fazla olan sınıf mevcudu sayısı	26	27	27
Mevcudu en az olan sınıf mevcudu sayısı	13	14	13
Kaynaştırma öğrenci sayısı	3	3	4

- Öğrenci kursları (kurs açılan dersler, katılan öğrenci sayısı, görev alan öğretmenlerin sayısı, kursun akademik başarıya olan katkısı vs.)

Yıllar	2021	2022	2023
Açılan DYK kursu sayısı	5	5	5
Açılan DYK kursuna katılan öğrenci sayısı	28	26	28
Görev alan öğretmen sayısı	5	5	5
Başarıya olan katkısı			

- Okul/kurumda yapılan sosyal faaliyetlerin (kutlamalar, anma günü, kermes vb.) neler olduğu, bunlarda görev alan öğretmen, öğrenci velilerin sayısı, katılım oranı belirtilir.

Yıllar	2021			2022			2023		
	Öğrt.	Öğrenci	Veli	Öğrt.	Öğrenci	Veli	Öğrt.	Öğrenci	Veli
Katılımcılar ve sayıları									
Tören ve Kutlamalar	19	180	50	19	185	60	19	187	60
Anma Günü	19	180	50	19	185	60	19	187	60
Bilgi yarışmaları	-	-	-	-	-	-	-	-	-
Münazara	-	-	-	-	-	-	-	-	-

- Okul/kurumda yapılan kültürel faaliyetlerin (gezi, sergi vb.) neler olduğu; kültürel faaliyetlerde görev alan öğretmen, öğrenci velilerin sayısı, katılım oranı belirtilir.

Yıllar	2021			2022			2023		
	Öğrt.	Öğrenci	Veli	Öğrt.	Öğrenci	Veli	Öğrt.	Öğrenci	Veli
Katılımcılar ve sayıları									
Halk Kütüphanesi Gezisi	-	-	-	-	-	-	-	-	-

- Okul/kurumun bilimsel yayınları

Yıllar	2021	2022	2023
Yayımlanan Makale	-	-	-

- Öğrenci devam durumu (öğrencilerin devamsızlık ortalaması, önceki yılda devamsızlıktan kalan öğrenci sayısı, bu yıl sürekli devamsızlık yapan öğrenci sayısı, önceden devamsız olup da devamı sağlanan öğrenci sayısı),

Yıllar	2021	2022	2023
Devamsızlıktan kalan öğrenci sayısı	0	0	0
Sürekli devamsız öğrenci sayısı	0	0	6
Devamsız olup da devamı sağlanan öğrenci sayısı	0	0	0

- Sosyal kulüplerin çalışması (kurulan sosyal kulüpler ve bunların gerçekleştirdiği projeler),

Yıllar	2021	2022	2023
Kurulan sosyal kulüpler	Proje Sayısı	Proje Sayısı	Proje Sayısı
Değerler Kulübü	1	1	1
Kızılay ve Kan Bağışı Kulübü	1	1	1
Kültür ve Edebiyat Kulübü	1	1	1
Sivil Savunma Kulübü	1	1	1
Yeşilay Kulübü	1	1	1

- Isınma durumu (okulun nasıl ısıtıldığı, yakıt türü, ısınmanın tam sağlanıp sağlanmadığı, sağlanamıyorsa nedenleri, kalorifer görevlisinin eğitimi, belgesi),

Okulun Isınma Durumu	2021	2022	2023
Okulun Nasıl Isıtılıyor	Kalorifer Sistemi	Kalorifer Sistemi	Kalorifer Sistemi
Yakıt Türü Nedir?	Kömür	Kömür	Kömür
Isınma Tam Sağlanıyor mu?	Evet	Evet	Evet
Kalorifer Görevlisinin Eğitimi Var Mı?	Var	Var	Var

- Sivil savunma çalışmaları (yangın tertibatı, yangın tüpü, ikaz alarm zili, elektrik tertibatının kontrolü, baca temizliği, kalorifer kazanın temizliği, sivil savunma tatbikatı vs.),

Sivil Savunma Çalışmaları	2021	2022	2023
Yangın Tertibatı Var Mı?	Var	Var	Var
Yangın Tüpü Var Mı?	Var	Var	Var
İkaz Alarm Zili Var Mı?	Var	Var	Var
Elektrik Tertibatı Kontrol Ediliyor Mu?	Ediliyor	Ediliyor	Ediliyor
Baca Temizliği Yapılıyor Mu?	Yapıldı	Yapıldı	Yapıldı
Sivil Savunma Tatbikatı Yapılıyor Mu?	Yılda 2 Defa Yapılıyor	Yılda 2 Defa Yapılıyor	Yılda 2 Defa Yapılıyor

2.8. Çevre Analizi(PESTLE)

Kurumumuz Bor İlçesine 10 km uzaklıkta bulunmaktadır. Veli profilimiz sosyo-ekonomik düzeyi orta ve üzeri insanlardan oluşmaktadır. Okulumuzun öğrencilerini tamamı beldeden gelen öğrencilerden oluşmaktadır. Taşımali öğrenci bulunmamaktadır.

Okulumuzun fiziki imkânları incelendiğinde; iki katlı binada ve ek binada eğitim öğretime devam etmektedir. Okul bahçesi yaklaşık 6839 metrekaredir, basketbol ve voleybol oyun alanı bulunmaktadır, zemin kilitli parke taşı ile kaplıdır, etrafı ihata duvarı ile çevrili ve ağaçlandırılmıştır. Kurumumuzun fiziksel ortamı ortaokul düzeyine oldukça uygundur.

2.9. GZFT Analizi

GZFT (Güçlü Yönler, Zayıf Yönler, Fırsatlar ve Tehditler) durum analizi kapsamında kullanılan temel yöntemlerdendir. Okulumuzun mevcut durumunu ortaya koyabilmek için geniş katılımlı bir grup ile GZFT analizi yapılmıştır.

Okulumuzda yapılan GZFT analizinde okulun güçlü ve zayıf yönleri ile okulumuz için fırsat ve tehdit olarak değerlendirilebilecek unsurlar tespit edilmiştir.

2.9.1. Güçlü ve Zayıf Yönler

Güçlü Yönler
Sosyal, sportif ve kültürel etkinliklere yüksek talep olması Akademik başarının il ortalaması düzeyinde olması Öğrenci başına okunan kitap sayısının yüksek olması Öğretmenlerin kadrosunun genç ve idealist olması Okulun İlçe merkezine yakın olması
Köklü bir kurum kültürüne sahip olunması Ekip ruhuyla tüm çalışmaların gerçekleştirilmesi Yönetici ve öğretmenlerin mesleki yeterliliklerinin yeterli düzeyde olması Yönetici-öğretmen-öğrenci ve veli iletişiminin iyi olması İç ve dış paydaşlarla iş birlikçi faaliyetlerin yüksek olması Sosyal etkinliklere elverişli mekânların olması Ders içi ve ders dışı etkinliklere katılım oranının yüksek oluşu
Zayıf Yönler
İnternetin öğrenciler üzerindeki olumsuz etkileri Velilerin eğitim sürecinden uzak olmaları Çevresel faktörlerin öğrenciler üzerindeki olumsuz etkileri Yabancı dil seviyesinin istenilen düzeyde olmaması Velilerin okuryazarlık oranının düşük olması Tarım ve hayvancılık yapıldığı için özellikle bahar aylarında (ilkbahar ve sonbahar) öğrencilerin devamsızlık yapmaları.

2.9.2. Fırsatlar ve Tehditler

Fırsatlar

- Bakanlığın eğitim alanında gerçekleştirdiğini yenilikçi çalışmaları
- Öğretmen ve yöneticilerin mesleki gelişimlerine yönelik düzenlenen hizmet içi kurs/seminer sayısının yeterli düzeyde olması
- İlimizde köklü bir üniversitenin varoluşu
- İlimizin manevi ve kültürel zenginliklere sahip olması
- Milli Eğitim Müdürlüğünün projelerden sağladığı fon kaynaklarının yüksek düzeyde olması
- Eğitimde fırsat eşitliğinin sağlanması
- Eğitime ayrılan kaynak miktarının yüksek oluşu
- Doğa ve çevre bilincine sahip vatandaş oranının yüksek olması
- İlimizin kalkınmada öncelikli iller arasında yer alıyor olması
- İlimizde genç nüfusun fazla oluşu
- Yerel medyanın eğitim çalışmalarına destek veriyor olması
- İlimizin coğrafik konumunun çevre illere göre avantajlı bir konumda olması
- İl geneli yüksek lisans ve doktora mezunu birey sayısının yüksek olması

Tehditler

- Teknolojinin hızlı gelişmesiyle birlikte yeni üretilen cihaz ve makinelerin yüksek maliyeti
- Kitle iletişim araçlarının öğrenciler üzerindeki olumsuz etkileri
- İlin nitelikli göç vermesine karşılık niteliksiz göç alması
- Velilerin eğitime yönelik duyarlılık düzeylerindeki farklılıklar
- Mevzuat değişiklikleri
- Okul çevresi güvenliği
- Toplumsal yapı bozuklukları
- Madde bağımlılığının artması

2.10. Tespit ve İhtiyaçların Belirlenmesi

Okulumuz eğitim öğretim faaliyetleri noktasında yeterli düzeydedir. Okulumuzun personel sayısı ve veiş-kur elemanlarının varlığı yeterli düzeyde olduğundan temizlik ve hijyen noktasında üst düzeydedir. Öğretmenlerimiz ekip ruhuyla hareket etmekte, öğrencilerin hem akademik yönden hem de sosyal gelişimlerini desteklemek için ellerinden gelen fedakârlığı göstermektedir. Yapılan anketler neticesinde veli ve öğrencilerimiz tarafından okulun mevcut durumu memnuniyetle karşılanmıştır.

Okulumuzda çok amaçlı salon ve bilgisayar sınıfı gibi alanlara ve yeni bilgisayarlara ihtiyacı vardır.

Tespitler ve İhtiyaçlar

DURUM ANALİZİ AŞAMALARI	TESPİTLER/ SORUN ALANLARI	İHTİYAÇLAR/ GELİŞİM ALANLARI
Uygulanmakta Olan Stratejik Planın Değerlendirilmesi	<input type="checkbox"/> Hedeflerin paydaş beklentilerini tam olarak ifade edecek şekilde ihtiyaçları karşılayacak sayıda olmaması	<input type="checkbox"/> Hedeflerin, stratejik planda yer alan analizlerin tamamı değerlendirilerek, içerik ve sayı bakımından iyi ifade edilmesi
Mevzuat Analizi	<input type="checkbox"/> Özel sektör kuruluşları, üniversiteler ve yerel kuruluşlar ile işbirliği gerektiren çalışmalarda, kurum ve kuruluşların mevzuat farklılığından kaynaklanan sorunlar	<input type="checkbox"/> Özel sektör, üniversite ve yerel kuruluşlarla düzenlenen protokollerde mevzuatla birlikte kurumumuzun mevcut durumu ve kuruluş politikalarının birlikte değerlendirilmesi

Üst Politika Belgeleri Analizi*	<input type="checkbox"/> Stratejik Plan Hazırlama, Performans Programı ve Faaliyet Raporu Hazırlama, Stratejik Yönetim Süreci ile ilgili diğer iş ve işlemler	
Paydaş Analizi	<input type="checkbox"/> Paydaşların çeşitliliği ve paydaş kitlesinin nicel büyüklüğü, <input type="checkbox"/> Idarenin sorumluluk veya yetki alanı dışında paydaş beklentilerinin bulunması	<input type="checkbox"/> Paydaşların idareden beklentilerinin faaliyet alanlarıyla uyumu sağlanmalı, plan döneminde kurumsal faaliyetler hakkında paydaşlara düzenli bilgilendirme yapılması
İnsan Kaynakları Yetkinlik Analizi	<input type="checkbox"/> Ulaşılabilir imkânlar ve doğal koşullar nedeni ile öğretmenlerin il merkezini veya belirli ilçeleri tercih etmeleri	<input type="checkbox"/> Atama ve yer değiştirme döneminde daha az tercih edilen ilçelerde öğretmenlere yönelik sosyal/kültürel faaliyetlere, motivasyon çalışmalarına daha fazla önem verilmesi
Kurum Kültürü Analizi	<input type="checkbox"/> Stratejik Yönetim Süreci ile ilgili iş ve işlemleri koordine edecek, nitelikli personel sayısının az olması	<input type="checkbox"/> Merkezi ve mahalli hizmetçi eğitim faaliyetleri ile Stratejik Yönetim Süreci iş ve işlemlerini koordine edecek personel sayısının artırılması
Fiziki Kaynak Analizi	<input type="checkbox"/> Kurumumuzdaki pikap, minibüs türü taşıma araçlarının sayısı, ihtiyaçların karşılanmasında yetersizdir	<input type="checkbox"/> Kurumumuz bünyesinde yürütülen proje çalışmalarında öğrenci ve öğretmenlerin taşınması için ulaşım aracı tahsis edilmesi
Teknoloji ve Bilişim Altyapısı Analizi	<input type="checkbox"/> Yerel düzeyde oluşturulan istatistik sisteminin etkin şekilde kullanılmaması	<input type="checkbox"/> Yerel istatistik sisteminin etkin şekilde kullanılması için gerekli yasal düzenlemelerin yapılması

3. GELECEĞE BAKIŞ

Okul Müdürlüğümüzün Misyon, vizyon, temel ilke ve değerlerinin oluşturulması kapsamında öğretmenlerimiz, öğrencilerimiz, velilerimiz, çalışanlarımız ve diğer paydaşlarımızdan alınan görüşler, sonucunda stratejik plan hazırlama ekibi tarafından oluşturulan Misyon, Vizyon, Temel Değerler; Okulumuz üst kurulana sunulmuş ve üst kurul tarafından onaylanmıştır.

3.1. MİSYONUMUZ

Okulumuz öğrencilerini; ilgi veyeteneklerini geliştirerek onları hayata ve üst öğrenime hazırlamak, haklarını kullanma, başkalarının haklarına saygı duyma, görevini yapma ve sorumluluk yüklenebilen birey olma bilincini kazandırmak, millî ve evrensel kültür değerlerini tanımlarını, kendilerine, ailelerine, topluma ve çevreye olumlu katkılar yapan, kendisi, ailesi ve çevresi ile barışık, başkalarıyla iyi ilişkiler kuran, iş birliği içinde çalışan, hoşgörülü ve paylaşmayı bilen, dürüst, erdemli, iyi ve mutlu yurttaşlar olarak yetiştirmektir.

3.2. VİZYONUMUZ

Bilimsel çalıřmalardan, sanat ve sportif faaliyetlere kadar uzanan geniş bir alan da özgün arařtırmaları, buluşları, projeleri, beceri tabanlı uygulamaları ve farkındalık eğitimleri gibi vatandaş odaklı hizmetleri esas alan, öğrenmeyi öğreterek, milletine,vatanına ve Atatürk ilkelerine bağlı; milli, manevi ve kültürel değerlerine sahip çıkan ve geliřtiren; ülkesinin çağdaş dünyada yerini almasını saęlayan, üretken bireyler yetiřtirmektir.

3.3.TEMEL DEęERLER

Temel Deęerlerimiz	
1	Nitelikli eğitim
2	Bireysel öğrenme ve becerileri desteklemek
3	Açıklık ve erişilebilirlik
4	Hesap verilebilirlik
5	Etkili okul içi ve dışı iletişim
6	Hakkaniyet ve eşitlik
7	Yenilięe ve deęişime açıklık
8	Koşulsuz saygı, güven
9	Yaratıcılık, objektiflik, şeffaflık

4. AMAÇ, HEDEF VE STRATEJİLERİN BELİRLENMESİ

Eđitim ve öğretime erişim okullařma ve okul terki, devam ve devamsızlık, okula uyum ve oryantasyon, özel eğitime ihtiyaç duyan bireylerin eğitime erişimi, yabancı öğrencilerin eğitime erişimi ve hayat boyu öğrenme kapsamında yürütölen faaliyetlerin ele alındığı temadır.

4.1. TEMAI: Eğitim Öğretime Katılım ve Eriřim

Amaç 1	A1.Öğrencilerin eğitim öğretime etkin katılımlarıyla donanımlı olarak bir üst öğrenime geçişi sağlanacaktır.							
Hedef1.1	H1.1. Öğrencilerin okula erişim, devam ve okulu tamamlama oranları artırılabacaktır.							
AmacınİlgiliOlduğu Program/AltProgramAdı	TEMEL EĞİTİM							
AmacınİlgiliOlduğu AltProgramHedefi	Eğitime Erişim ve FırsatEşitliği							
PerformansGöstergeleri	Hedefe Etkisi (%)	Başlangıç Değeri	2024	2025	2026	2027	2028	
PG1.1.1. Bir eğitim ve öğretim yılında devamsızlık süresi 20 günden (mazeretli ve mazeretsiz) fazla olan öğrenci oranı (%)	%30	%35	%35	%35	%35	%35	%35	
PG1.1.2. Bir eğitim ve öğretim yılında sınıf tekrar eden öğrenci oranı (%)	%15	%30	%30	%30	%30	%30	%30	
PG1.1.3. Bir eğitim ve öğretim yılında örgün eğitimden ayrılan öğrenci oranı (%)	%15	%5	%5	%5	%5	%5	%5	
PG1.1.4. Okula kayıt olanların mezun olma oranı (%)	%20	%5	%5	%5	%5	%5	%5	
PG1.1.5. Bir eğitim ve öğretim yılında destekleme ve yetiştirme kurslarına kayıt yaptıran öğrenci oranı (%)	%20	%30	%30	%30	%30	%30	%30	
SorumluBirim	TemelEğitimHizmetleriŞubesi							
Stratejiler	S1.1.1	Öğrencilerin devamsızlık nedenleri belirlenecek, öğrenci ve veli iş birliğiyle bu nedenleri ortadan kaldırmaya yönelik çalışmalar yürütülecektir.						
	S1.1.2	Öğrenci devamsızlığının olumsuz etkilerini azaltmaya yönelik eksik kazanımların giderilmesi, sosyal etkinlikler, uzaktan öğrenme olanaklarına ilişkin farkındalık çalışmaları gibi telafi tedbirleri alınacaktır.						
	S1.1.3	Okul ortamının öğrenciler için cazip hale gelmesini sağlayacak sosyal, sportif vb. imkânlar artırılabacaktır.						
	S1.1.4	Sınıf tekrarı nedenleri araştırılarak buna yönelik önleyici tedbirler geliştirilecektir.						

	S1.1.5	DYK kurslarına devamsızlık nedenleri araştırılarak devamsızlığı azaltacak çalışmalar yapılacaktır.
Riskler		Aileler gelişim temelli değerlendirme anlayışından uzaklaştırma kademeler arası geçişlerde uygulanması ve yöntemlerinin devam ettirilmesi Öğrencilerin okul devamının sağlanması hususunda okul- aile birliğinin yetersiz kalması Öğrenme kayıplarının telaf edilmesi amacıyla düzenlenen mekanizmaların yetersiz kalması
Maliyet Tahmini		16000 TL
Tespitler		Ortaokullar da yetiştirme programına katılımın azalması Öğrenme kayıplarını önlemeye yönelik mekanizmaların yetersiz kalması
İhtiyaçlar		Devamsızlığın önlenmesi ve öğrenme kayıplarının giderilmesi için rehberlik sisteminin geliştirilmesi Öğrenciler üzerindeki sınav baskısını oluşturmayaacak bir geçiş sistemi Öğrenme kayıplarını telaf edecek güçlü mekanizmaların ihtiyaç duyulması

Amaç 1	A1. Öğrencilerin eğitim öğretime etkin katılımlarıyla donanımlı olarak bir üst öğrenime geçişi sağlanacaktır.
Hedef2	H 1.2. Öğrenme kayıpları önleyici çalışmalar yapılarak azaltılacaktır.
Amacın İlgili Olduğu Program/Alt Program Adı	TEMELEĞİTİM
Amacın İlgili Olduğu Alt Program Hedefi	Eğitime Erişim ve Fırsat Eşitliği

Performans Göstergeleri	Hedef Etkisi (%)	Başlangıç Değeri	2024	2025	2026	2027	2028
PG 1.2.1. Bir eğitim ve öğretim yılında destekleme ve yetiştirme kurslarına kayıt yaptıran öğrenci oranı (%)	%25	%5	%4	%2	%2	%2	%3
PG 1.2.2. Destekleme ve yetiştirme kurslarına devam eden öğrencilerin katılım sağladığı derslerin not ortalaması	%25	%5	%4	%2	%2	%1	%2
PG 1.2.3. 20 gün ve üzeri özürsüz devamsızlık yapan öğrenci oranı (%)	%25	%7	%5	%3	%3	%2	%1

PG 1.2.4. 20 gün ve üzeri özürlü devamsızlık yapan öğrenci oranı (%)	%25	%5	%4	%2	%2	%1	%1
SorumluBirim	Temel Eğitim Hizmetleri Şubesi						
Riskler	S1.2.1	Öğrencilerin genel derslerdeki kazanım eksiklikleri tespit edilerek destekleme ve yetiştirme kurslarıyla akademik yeterliklerinin artırılması sağlanacaktır.					
	S1.2.2	Dijital platformlar aracılığıyla öğrencilerin tamamlayıcı ve destekleyici eğitim almaları sağlanacaktır.					
	S1.2.3	DYK'lara yönelik ders içeriklerine katkı sağlayacak etkinlik, okuma vb aktivitelerin zenginleştirilmesi sağlanacaktır.					
	S1.2.4	DYK içerikleri öğrencinin hazır bulunuşluk seviyesi dikkate alınarak hazırlanacaktır.					
	S1.2.5	Öğrencilerin devamsızlık nedenleri tespit edilerek devamsızlığa neden olan etmenler giderilecektir.					
MaliyetTahmini	17000 TL						
Tespitler	Ortaokullar da yetiştirme programına katılımının az olması Öğrenme kayıplarının önlenemeyen mekanizmaların yetersiz kalması						
İhtiyaçlar	Devamsızlığın önlenmesi ve öğrenme kayıplarının giderilmesi için rehberlik sisteminin geliştirilmesi Öğrenciler üzerinde sınav baskısı oluşturmayacak bir geçiş sistemi Öğrenme kayıplarını telafi edecek güçlü mekanizmaların ihtiyaç duyulması						

4.2. TEMA II: Eğitim Ve Öğretimde Kalitenin Artırılması

Amaç 2	A.2. Öğrencilere medeniyetimizin ve insanlığın ortak değerleriyle çağın gereklerine uygun bilgi, beceri, tutum ve davranışlar kazandırılacaktır.
Hedef2.1	H.2.1. Öğrencilerin akademik başarılarıyla birlikte tasarım ve girişimcilik yönlerini artırmaya yönelik bütüncül çalışmalar yürütülecektir.
AmacınİlgiliOlduğuProgram/AltProgramAdı	TEMELEĞİTİM
AmacınİlgiliOlduğuAltProgramHedefi	Eğitime Erişim ve Fırsat Eşitliği

Performans Göstergeleri		Hedef Etkisi (%)	Başlangıç Değeri	2024	2025	2026	2027	2028
PG 2.1.1 Matematik dersi yıl sonu puanı ortalaması		%20	2	3	4	5	6	8
PG 2.1.2 Türkçe dersi yıl sonu puanı ortalaması		%10	0	1	2	3	4	5
PG 2.1.3 Fen Bilimleri dersi yıl sonu puanı ortalaması		%20	0	50	55	60	65	70
PG 2.1.4 Sosyal Bilimler dersi yıl sonu puanı ortalaması		%30	0	2	3	4	5	6
PG 2.1.5 Yabancı dil dersi yıl sonu puanı ortalaması		%20	0	50	40	50	65	70
Sorumlu Birim		Temel Eğitim Hizmetleri Şubesi						
Stratejiler	S2.1.1	Öğrencilerin kazanım eksiklikleri tespit edilerek destekleme ve yetiştirme kurslarıyla akademik yeterliklerinin artırılması sağlanacaktır.						
	S2.1.2	Öğrencilerin kompozisyon, resim, şiir vb. yarışmalara katılımları teşvik edilecek, okul içerisinde yapılan yarışmalarda öğrencilerin ödüllendirilmesi sağlanacaktır						
	S2.1.3	Okul kütüphanesi zenginleştirilecek, öğrencilerin kitap okumasını teşvik edecek etkinlikler düzenlenecektir						
	S2.1.4	Öğrencilerin ortaokul 5.sınıflarda yabancı dil ağırlıklı eğitim almaları sağlanacaktır.						
Riskler	Okul dışı sosyaletkinliklere öğrenci katılımında güvenlik riskinin var olması Mali ihtiyaçların temininde kaynak yetersizliği Dezavantajlı bölgelerde sosyaletkinliklerin uygulanmaması Yönelik zorluklar							
Maliyet Tahmini	13000							
Tespitler	Ortaokullarda yetiştirme programına katılımın az olması Öğrenme kayıplarını önlemeye yönelik mekanizmaların yetersiz kalması							
İhtiyaçlar	İlgili kurum ve kuruluşlarla işbirliğinin artırılması Öğrencilerin sosyal, sportif, kültürel açıdan fırsat eşitliği temelinde desteklenme ihtiyacı Öğrencilerin sosyal, sportif, kültürel faaliyetlere yönlendirecek teşvik mekanizmalarının güçlendirilmesi Okul bahçelerinde ve diğer eğitim ortamlarında geleneksel oyun alanı ihtiyacı							

Amaç 2	A.2. Öğrencilere medeniyetimizin ve insanlığın ortak değerleriyle çağın gereklerine uygun bilgi, beceri, tutum ve davranışlar kazandırılacaktır.
Hedef2.2	H.2.2. Öğrencilerin bilimsel, kültürel, sanatsal, sportif ve toplum hizmeti alanlarında ders dışı etkinliklere katılım oranı artırılacaktır
AmacınİlgiliOlduğuProgram/AltProgramAdı	TEMELEĞİTİM
AmacınİlgiliOlduğuAltProgramHedefi	EğitimeErişimveFırsatEşitliği

PerformansGöstergeleri	Hedefe Başlangıç	2024	2025	2026	2027	2028
PG.2.2.1Okulda bir eğitim ve öğretim döneminde bilimsel, kültürel, sanatsal ve sportif alanlarda en az bir faaliyete katılan öğrenci oranı (%)	%25	%25	%25	%25	%25	%25
PG.2.2.2.Bir eğitim ve öğretim yılında en az iki sosyal sorumluluk ve toplum hizmeti çalışmalarına katılan öğrenci oranı (%)	%25	%25	%35	%25	%25	%20
PG.2.2.3. Okulda bir eğitim ve öğretim yılında geleneksel çocuk oyunları alt başlığında en az bir faaliyete katılan öğrenci oranı (%)	%25	%25	%20	%25	%30	%25
PG.2.2.4. Okulda bir eğitim ve öğretim yılında geleneksel çocuk oyunlarına yönelik olarak düzenlenen alan/mezan sayısı.(%)	%25	%25	%25	%25	%25	%25

SorumluBirim	TemelEğitimHizmetleriŞubesi
S2.2.1	Her bir öğrencinin bir kulüp faaliyetinde aktif olarak yer alması sağlanarak kulüp faaliyetlerinin etkinliği artırılacaktır.
S2.2.2	Öğrencilerin seviyelerine uygun olarak toplumsal sorunların çözümüne katkı sağlamak ve farkındalık oluşturmak amacıyla afet ve acil durum, çevre, eğitim, spor, kültür ve turizm, sağlık ve sosyal hizmetler alanlarında toplum hizmeti faaliyetlerine katılımları artırılacaktır.
S2.2.3	Okul bünyesinde yarışmalar düzenlenecektir.
S2.2.4	Diğer kurum ve kuruluşlarla iş birliği içerisinde yürütülen bilimsel, sosyal, kültürel, sanatsal ve sportif alanlardaki faaliyetler artırılacaktır.
Riskler	Okuldışısosyaletkinliklereöğrencikatılımdagüvenlikriskininvarolması Mali ihtiyaçlarınteminindekikaynakyetersizliği Dezavantajlıbölgelerdesosyaletkinliklerinuygulanmasınayönelikzorluklar
MaliyetTahmini	16000 TL

Tespitler	Ortaokullarda yetiştirme programının katılımlarının azalması Öğrenme kayıplarının önlenemeyiye yönelik mekanizmaların yetersiz kalması
İhtiyaçlar	İlgili kurum ve kuruluşlarla işbirliğinin artırılması Öğrencilerin sosyal, sportif, kültürel açıdan fırsat eşitliğine temelinde desteklenme ihtiyacı Öğrencilerin sosyal, sportif, kültürel faaliyetlere yönlendirecekteşvik mekanizmalarının güçlendirilmesi Okul bahçelerinde ve diğer eğitim ortamlarında geleneksel oyun alanı ihtiyacı

4.3. TEMA III: Kurumsal Kapasite

Amaç 3	A.3. Eğitim ve öğretimin niteliğinin geliştirilmesini sağlanacaktır.						
Hedef 3.1	H.3.1. Kurum personelinin mesleki gelişimlerinin artırılması sağlanacaktır.						
Amacın İlgili Olduğu Program/Alt Program Adı	TEMEL EĞİTİM						
Amacın İlgili Olduğu Alt Program Hedefi	Eğitime Erişim ve Fırsat Eşitliği						
Performans Göstergeleri	Hedefe Başlangıç	2024	2025	2026	2027	2028	Etkisi (Değeri %)
PG 3.1.1 Hizmet içi eğitim alan yönetici ve öğretmen sayısı	%20	2	3	4	5	6	8
PG 3.1.2 Eğitim alan yardımcı personel sayısı	%10	0	1	2	3	4	5
PG 3.1.3 Uzaktan hizmet içi eğitime katılan öğretmen sayısı	%20	0	50	55	60	65	70
PG 3.1.4 Öğretmenlere yönelik düzenlenen eğitim sayısı	%10	0	2	3	4	5	6
PG 3.1.5 Yüksek lisans eğitimini sürdüren/tamamlayan öğretmen ve yönetici sayısı	%20	0	50	55	60	65	70
Sorumlu Birim	Temel Eğitim Hizmetleri Şubesi						
Stratejiler	S3.1.1	Okul yöneticilerinin ve öğretmenlerin mesleki gelişim ihtiyaçları tespit edilerek bu ihtiyaçları gidermeye yönelik bir mesleki gelişim planı hazırlanacaktır.					
	S3.1.2	Bakanlık, diğer kurum ve kuruluşlarla yapılan iş birlikleri kapsamında yardımcı personelin görev alanı ile ilgili iş başı eğitim almaları sağlanacaktır.					
	S3.1.3	Okul öğretmenlerinin alanlarında mesleki gelişimlerini ve öğretmenlik yeterliklerini geliştirmek için mahalli ve merkezi düzeyde eğitim almaları sağlanacaktır.					

	S3.1.4	Okul yöneticilerinin ve öğretmenlerin dijital platformlar aracılığıyla verilen eğitimlere katılmaları teşvik edilecektir.
	S3.1.5	Okul personelinin motivasyon, iş doyumu ve kurumsal bağlılık düzeylerini artıracak çalışmalar yapılacaktır.
Riskler		Okuldışısosyaletkinliklereöğrencikatılımında güvenlikrisininvarolması Mali ihtiyaçların teminindekikaynak yetersizliği Dezavantajlı bölgelerde sosyaletkinliklerin uygulanmasını yönelik zorluklar
Maliyet Tahmini		16000 TL
Tespitler		Ortaokullarda yetiştirme programına katılımın az olması Öğrenme kayıplarını önlemeye yönelik mekanizmaların yetersiz kalması
İhtiyaçlar		İlgili kurum ve kuruluşlarla işbirliğinin artırılması Öğrencilerin sosyal, sportif, kültürel açıdan fırsat eşitliği temelinde desteklenme ihtiyacı Öğrencilerin sosyal, sportif, kültürel faaliyetlere yönlendirecek teşvik mekanizmalarının güçlendirilmesi Okul bahçelerinde verilen eğitim ortamlarında geleneksel öğrenme alanı ihtiyacı

Amaç 3	A.3. Eğitim ve öğretimin niteliğinin geliştirilmesini sağlanacaktır.
Hedef 3.1	H.3.2. Eğitim ve öğretimin sağlıklı ve güvenli bir ortamda gerçekleştirilmesi için okul sağlığı ve güvenliğinin geliştirilecektir.
Amacın İlgili Olduğu Program/Alt Program Adı	TEMEL EĞİTİM
Amacın İlgili Olduğu Alt Program Hedefi	Eğitime Erişim ve Fırsat Eşitliği

Performans Göstergeleri	Hedef Etkisi (%)	Başlangıç	2024	2025	2026	2027	2028
PG.3.2.1 Okulda yaşanan kaza sayısı	%25	0	1	2	3	4	5
PG.3.2.2. Bağımlılıkla mücadele ile ilgili konularda eğitim alan öğrenci ve öğretmen sayısı	%20	0	51	53	60	65	70
PG.3.2.3. Sağlıklı beslenme ve obezite ile ilgili konularda verilen eğitim alan öğrenci, öğretmen ve veli sayısı	%15	0	2	3	4	6	6

PG.3.2.4. Hijyen, gıda güvenliği, bulaşıcı hastalıklar ile ilgili konularda verilen eğitim alan öğrenci, öğretmen ve personel sayısı	%20	0	52	55	60	65	70
PG.3.2.5. Sivil savunma eğitimlerine katılan öğrenci ve öğretmen sayısı	%20	85	85	88	88	90	90

SorumluBirim		TemelEğitimHizmetleriŞubesi
Stratejiler	S3.1.1	Okul yöneticilerinin ve öğretmenlerin mesleki gelişim ihtiyaçları tespit edilerek bu ihtiyaçları gidermeye yönelik bir mesleki gelişim planı hazırlanacaktır.
	S3.2.1	Eğitim ortamları iş sağlığı ve güvenliği yönergesine uygun hâle getirilecektir.
	S3.2.2	Öğrenci, öğretmen ve velilerde farkındalık oluşturmak için bağımlılıkla mücadele, akran zorbalığı, siber zorbalık, sağlıklı beslenme ve obezite, hijyen, bulaşıcı hastalıklar ve gıda güvenliği gibi konularda alan uzmanları ile iş birliğinde eğitimler düzenlenecektir.
	S3.2.3	Doğa, insan ve teknoloji kaynaklı (deprem, sel, heyelan, yangın, çığ ve salgın hastalıklar vd.) afetlere karşı gerekli tedbirlerin alınması için çalışmalar yapılacaktır.
	S3.2.4	Doğa, insan ve teknoloji kaynaklı (deprem, sel, heyelan, yangın, çığ ve salgın hastalıklar vd.) konularında alan uzmanları ile iş birliğinde öğretmen ve öğrencilere farkındalık eğitimleri verilecektir.
	S3.2.5	Okulun afet ve acil durum eylem planının güncel tutulması sağlanacaktır.
Riskler	Okuldışısosyaletkinliklereöğrencikatılımında güvenlikriskininvarolması Mali ihtiyaçlarınteminindekikaynakyetersizliği Dezavantajlıbölgelerdesosyaletkinliklerinuygulanmasınıyönelikzorluklar	
MaliyetTahmini	21000 TL	
Tespitler	Ortaokullardayetiştirmeprogramınakatılımınazolması Öğrenmekayıplarınıönlemeyeyönelikmekanizmalarınıyetersizkılması	
İhtiyaçlar	İlgilikurumvekuruluşlarlaişbirliğininartırılması Öğrencilerin sosyal, sportif, kültürel açıdan fırsat eşitliği temelinde desteklenme ihtiyacı Öğrencilerin sosyal, sportif, kültürel faaliyetlere yönlendirecekteşvik mekanizmalarının güçlendirilmesi Okul bahçelerinde vediağaç eğitim ortamlarında geleneksel oyun alanı ihtiyacı	

4.4. MALİYETLENDİRME

Kemerhisar Hisar Ortaokulu Müdürlüğü 2024-2028 Stratejik Plan çalışmaları kapsamında maliyetlendirme çalışmaları yapılmıştır. Bu çalışmalar Müdürlüğümüzün sahip olduğu mali kaynakların amaç, hedef ve stratejilerin gerçekleştirilmesinde etkin ve gerçekçi bir şekilde kullanılmasını hedeflemektedir. Stratejik Planın başarısında plan-bütçe bağlantısı büyük önem taşımaktadır.

Müdürlüğümüz Stratejik Plan Maliyetlendirme çalışmaları şu şekilde yapılmıştır:

Hedeflere ilişkin stratejiler durum analizi çalışmaları sonuçlarından hareketle birimlerin katılımlarıyla tespit edilmiştir,

Stratejilere ilişkin maliyetlerin bütçe dağılımları yapılmadan önce genel yönetim giderleri ayrılmıştır,

Müdürlüğümüze Bakanlık bütçesinden ayrılan pay ve diğer gelirler hesaplanmıştır, Stratejilere ilişkin tahmini maliyetler belirlenmiştir, Strateji maliyetlerinden hareketle hedef maliyetleri belirlenmiştir, Hedef maliyetlerinden yola çıkılarak amaç maliyetleri belirlenmiş ve amaç maliyetlerinden de Stratejik Plan maliyeti belirlenmiştir.

Genel bütçe, yıllık bütçe artışları ve eğilimleri dikkate alındığında Kemerhisar Hisar Ortaokulu Müdürlüğünün 2024-2028 Stratejik Planı'nda yer alan amaçların gerçekleştirilebilmesi için beş yıllık tahmini 99000TL'lik kaynağa ihtiyaç duyulacağı düşünülmektedir.

Tablo 23. Maliyetlendirme

	2024	2025	2026	2027	2028	ToplamMaliyet
Hedef1.1	2000	2000	3000	4000	5000	16000
Hedef1.2	2500	2500	3000	4000	5000	17000
Amaç1 (H1.1. + H1.2 toplam)	4500	4500	6000	8000	10000	33000
Hedef2.1	1500	1500	2500	2500	5000	13000
Hedef2.2	1500	2500	3000	3000	6000	16000
Amaç2 (H2.1. + H2.2 toplam)	3000	4000	5500	5500	11000	29000
Hedef3.1	2000	2500	3000	3500	5000	16000
Hedef3.2	2500	3500	4000	4500	6500	21000
Amaç3 (H3.1. + H3.2 toplam)	4500	6000	7000	8000	11500	37000
Genel Yönetim Giderleri	0	0	0	0	0	0
TOPLAM	12000	14500	18500	21500	32500	99000 TL

5. İZLEME VE DEĞERLENDİRME

Stratejik planlarda yer alan performans göstergelerine ulaşma durumlarının tespiti ve bu yolla stratejik planlardaki performans göstergelerinin gerçekleştirilebilmesi için gerekli tedbirlerin alınması izleme ve değerlendirme ile mümkün olmaktadır. İzleme, stratejik plan uygulamasının sistematik olarak takip edilmesi ve raporlanmasıdır. Değerlendirme ise, uygulama sonuçlarının ölçülmesi ve söz konusu performans göstergelerinin tutarlılık ve uygunluğunun analizidir.

Kemerhisar Hisar Ortaokulu 2024-2028 Stratejik Planı'nın izlenmesi ve değerlendirilmesi uygulamaları, 2019-2023 Stratejik Planı İzleme ve Değerlendirme Modeli'nin geliştirilmiş sürümü olan okulumuz 2024-2028 Stratejik Planı İzleme ve Değerlendirme Modeli çerçevesinde yürütülecektir. İzleme ve değerlendirme sürecine yön verecek temel ilkeler "Katılımcılık, Saydamlık, Hesap verebilirlik, Bilimsellik, Tutarlılık ve Nesnellik" olarak ifade edilebilir.

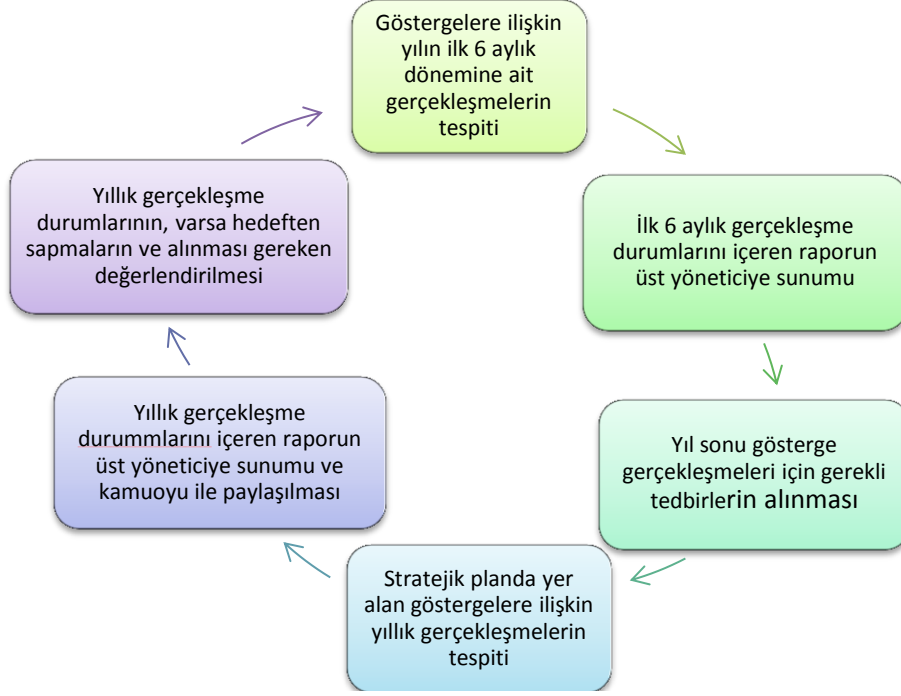
Okulların kurumsal yapılarının kendine has farklılıkları izleme ve değerlendirme süreçlerinin de farklılaşmasını beraberinde getirmektedir. Eğitim kurumlarının ana unsurunun, girdi ve çıktılarının insan oluşu, ürünlerinin değerinin kısa vadede belirlenememesine ve insan unsurundan kaynaklı değişkenliğin ve belirsizliğin fazla olmasına yol açmaktadır. Bu durumda sadece nicel yöntemlerle yürütülecek izleme ve değerlendirmelerin eğitsel olgu ve durumları açıklamada yetersiz kalabilmesi söz konusudur. Nicel yöntemlerin yanında veya onlara alternatif olarak nitel yöntemlerin de uygulanmasının daha zengin ve geniş bir bakış açısı sunabileceği belirtilebilir.

Belirtilen temel ilkeler ve veri analiz yöntemleri doğrultusunda Kemerhisar Hisar Ortaokulu 2024-2028 Stratejik Planı İzleme ve Değerlendirme Modeli'nin çerçevesini;

- 1-Performans göstergeleri ve stratejiler bazında gerçekleşme durumlarının belirlenmesi,
- 2-Performans göstergelerinin gerçekleşme durumlarının hedeflerle kıyaslanması,
- 3-Sonuçların raporlanması ve paydaşlarla paylaşımı,
- 4-Stratejilerden sapmaların nedenlerinin araştırılması,
- 5-Alternatiflerin ve çözüm önerilerinin geliştirilmesi süreçleri oluşturmaktadır.

5.1. İZLEME VE DEĞERLENDİRME SÜRECİNİN İŞLEYİŞİ

Şekil 1: İzleme ve Değerlendirme Süreci



İzleme ve değerlendirme sürecinin işleyişi ana hatları ile yukarıdaki şekilde özetlenmiştir.

Okulumuz 2024–2028 Stratejik Planı'nda yer alan performans göstergelerinin gerçekleştirme durumlarının tespiti yılda iki kez yapılacaktır. Ara izleme olarak nitelendirilebilecek yılın ilk altı aylık dönemini kapsayan birinci izleme kapsamında, okulumuz Stratejik Plan Ekibi vasıtasıyla, performans göstergeleri ve stratejiler ile ilgili gerçekleştirme durumlarına ilişkin veriler toplanarak konsolide edilecektir. Performans hedeflerinin gerçekleştirme durumları hakkında hazırlanan "stratejik plan izleme raporu" Stratejik Plan Üst Kuruluna ve kurum içi paydaşların görüşüne sunulacaktır. Yıl sonu gerçekleştirme durumlarına ait veriler toplanarak konsolide edilecektir.

Stratejik plan değerlendirme raporu, SP Üst Kurulu tarafından yapılan değerlendirme toplantısında stratejik planın kalan süresi için eylemlere nasıl ulaşılabacağına ilişkin alınacak gerekli önlemleri de içerecek şekilde nihai hale getirilerek Fatih İlçe Milli Eğitim Müdürlüğüne gönderilecektir. Nitel ve nicel analizler sonucunda elde edilen bulgular ve değerlendirmeler rapor haline getirilecektir. Raporlamalar, Dönem İzleme ve Değerlendirme Raporu olarak hazırlanacaktır.

Okulumuz Stratejik Planı izleme ve değerlendirme çalışmalarında 5 yıllık Stratejik Planın izlenmesi ve 1 yıllık gelişim planının izlenmesi olarak ikili bir ayrıma gidilecektir.

Stratejik planın izlenmesinde 6 aylık dönemlerde izleme yapılacak denetim birimleri, il ve ilçe millî eğitim müdürlüğü ve Bakanlık denetim ve kontrollerine hazır halde tutulacaktır.

Yıllık planın uygulanmasında yürütme ekipleri ve eylem sorumlularıyla aylık ilerleme toplantıları yapılacaktır.

6. TABLO/ŞEKİL/GRAFİK/EKLER

1. ÖĞRENCİ GÖRÜŞ VE DEĞERLENDİRMELERİ ANKETİ

MEMNUN OLUNAN FALİYET ALANLARI (KesinlikleKatılıyorum,Katılıyorum, KısmenKatılıyorum, Kararsızım)	YÜZDELİK ORAN
Öğretmenlerimle ihtiyaç duyduğum rahatlıkla görüşebilirim.	90
Okul müdürü ile ihtiyaç duyduğum rahatlıkla konuşabiliyorum.	65
Okul rehberlik servisinden yeterince yararlanabiliyorum.	85
Okula ettiğimiz öneri ve isteklerimiz dikkate alınır.	70
Okulda kendim güvende hissediyorum.	87
Okulda öğrencilerle ilgili alınan kararlarda bizlerin görüşleri alınır.	67
Öğretmenlerin yeni öğeçikolarak derslerini işlenişinde çeşitli yöntemler kullanmaktadır.	82
Derslerde konuyu öğeçikolarak gereçler kullanılmaktadır.	84
Teneffüslerde ihtiyaçlarımı giderebiliyorum.	90
0. Okulün içi ve dışı temizdir.	70
1. Okulün binası ve diğer fizikî mekânları yeterlidir.	65
2. Okul kantininde satılan malzemeler sağlıklı ve güvenlidir.	65
3. Okulumuzda yeterlik miktarda sanatsal ve kültürel faaliyetler düzenlenmektedir.	68

2. ÖĞRETMEN GÖRÜŞ VE DEĞERLENDİRMELERİ ANKETİ

MEMNUN OLUNAN FALİYET ALANLARI (KesinlikleKatılıyorum,Katılıyorum, KısmenKatılıyorum, Kararsızım)	YÜZDELİ K ORAN
Okulumuzdaalınankararlar, çalışanlarınkatılımıylaalınır.	91
Kurumdakitümduyurularçalışanlarazamanındailetilir.	99
Her türlüödüllendirmedeadilolma, tarafsızlıkveobjektiflikesastır.	87
Kendimi, okulundeğerlibirüyesiolarakgörürüm.	88
Çalıştıđımokulbanakendimigeliştirmeimkânıtanımaktadır.	89
Okul, teknikaraçvegereçyönündeniyeterlidonanımasahiptir.	78
Okuldaçalışanlarayöneliksosyalvekültürelfaaliyetlerdüzenlenir.	58
Okuldaöğretmenlerarasındaayrımyapılmamaktadır.	81
Okulumuzdayereldevetoplumüzzerindeolumluetkibirakacakçalışmalarıyapmaktadır.	93
0. Yöneticilerimiz, yaratıcıveyenilikçidüşüncelerinüretilmesiniteşviketmektedir.	88
1. Yöneticiler, okulunvizyonunu, stratejilerini, iyileştirmeyeaçıkalanlarını vs. çalışanlarlapaylaşır.	94
2. Okulumuzdasadeceöğretmenlerinkullanımınatahsisedilmişyerleryeterlidir.	96
3. Alanımilişkinyenilikve gelişmeleritakipedervekendimigüncellerim.	99

3. VELİ GÖRÜŞ VE DEĞERLENDİRMELERİ ANKETİ

MEMNUN OLUNAN FALİYET ALANLARI (KesinlikleKatılıyorum,Katılıyorum, KısmenKatılıyorum, Kararsızım)	YÜZDELİK ORAN
İhtiyaçduyduğumdaokulçalışanlarıylarahatlıkla görüşebiliyorum.	86
Biziilgilendirenokulduyurularınızamanındaöğreniyorum.	99
Öğrencimleilgikonularadaokuldarehberlikhizmetialabiliyorum.	93
Okulailettiğimstekveşikâyetlerimdikkatealınıyor.	84
Öğretmenleryeniğeçkolarakderslerinişlenişindeçeşitliyöntemlerkullanmaktadır.	89
Okuldayabancıkişilerekarşıgüvenlikönlemlerialınmaktadır.	98
Okuldabizleriilgilendirenkararlardagörüşlerimizdikkatealınır.	88
E-OkulVeliBilgilendirmeSistemiileokulun internet sayfasınıdüzenliolaraktakip ediyorum.	90
Çocuğumunokulunusevdiğiniveöğretmenleriyleiyianlaştığınıdüşünüyorum.	98
0. Okul, teknikaraçvegereçyönünden yeterlidonanımasahiptir.	76
1. Okul her zaman temizvebakımlıdır.	89
2. Okulunbinasıvediğertifizikimekânlaryeterlidir.	64
3. Okulumuzdayeterlimiktardasanatsalvekültürelfaaliyetlerdüzenlenmektedir.	67